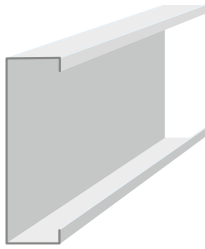


# Montage

Under montage får du et grundigt indblik i, hvordan du håndterer og monterer let etagedæk i gips og stål. Find også flere montageoplysninger om gulvopbygning i System Gulve og om loftsbeklædning under System Løfter.

De nærmere specifikationer på produkterne fremgår af produktoversigter og datablade.

## Profiler og tilbehør



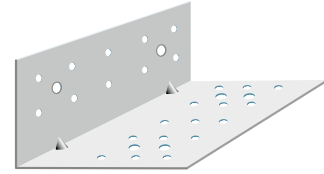
### C-profil

C-profil anvendes til bærende inder-vægge, etagedæk og tage.



### U-profil

U-profil anvendes til bærende inder-vægge, etagedæk og tage.



### IFB Monteringsvinkel

IFB Monteringsvinkel, galv. stål, anvendes til samling af C- og U-profiler ved etagedæk og tage.



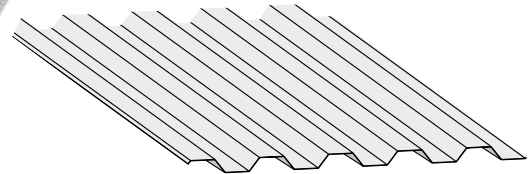
### Båndstål

Båndstål anvendes til forstærkning af ikke understøttede pladesamlinger. Fås i ruller og afkortede længder.



### H 50/50

Anvendes til kantafslutning langs vægge.



### TZ Trapezplader

Profileret stålplade TZ 20 eller TZ 45, galvaniseret stål anvendes til etagedæk.

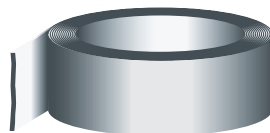


### S 25 Monteringsprofil

Monteringsprofil S 25 anvendes sammen med lydbøjle LB1 til etagedæk.

### LB1 Lydbøjle

Lydbøjlen LB1 er et specielt udviklet ophængsbeslag, som kun passer til monteringsprofilet S 25.



### Trinlydsstrimler

Knauf trinlydsstrimler, selvklæbende anvendes mellem C-profiler og GF Floor Board.



### Trinlydsdug

Knauf trinlydsdug er en letvægtsdug til trinlydsdæmpning mellem trapezplade og gulvplader.

## Valg af montageprincip

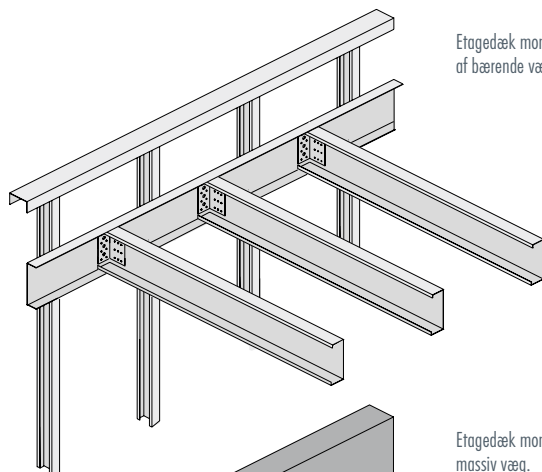
### PÅ SIDEN AF VÆGGEN, PÅ STOLPEVÆG ELLER I KONSTRUKTIONSTÅL



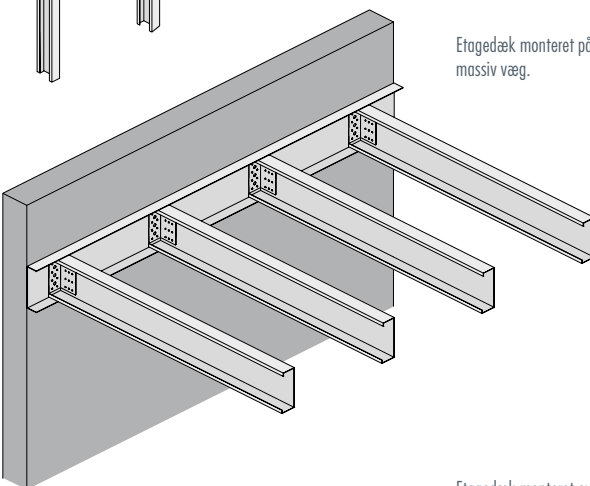
Profildimensioner og skrue-antal iht. projektmaterialet.

#### På siden af væggen

1. U-profiler monteres med C/C 25 profilskrues til væggenes stolper. Ved massiv væg anvendes skudsøm eller plugs og skrues for at hæfte U-profilet.
2. IFB-vinkel fastskrues gennem U-profilet med profilskrues. Ved massiv væg anvendes fx ekspansionsbolte eller limankre.
3. Etagedækkets C-profiler oplægges i U-profilerne og fastgøres med C/C 25 profilskrues som vist på næste side.



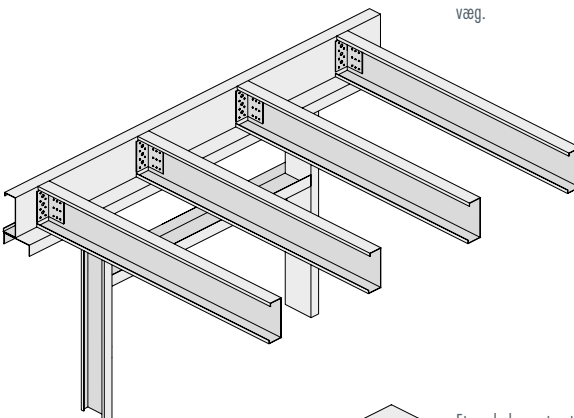
Etagedæk monteret på siden af bærende væg.



Etagedæk monteret på siden af massiv væg.

#### Ovenpå stolpevæg

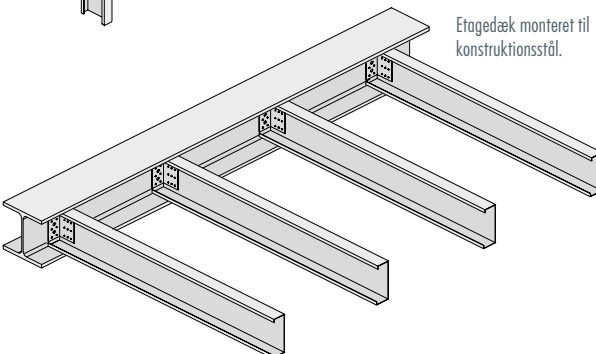
1. C-profilet ovenpå væggen monteres med C/C 25 profilskrues til væggen topskinne pr. max. 600 mm og danner bæring over åbninger i væggen.
2. IFB-vinkel fastskrues til C-profilet med C/C 25 profilskrues.
3. Etagedækkets C-profiler oplægges og fastgøres med C/C 25 profilskrues gennem IFB-vinklen ind i C-profilet over væggen.



Etagedæk monteret ovenpå bærende væg.

#### I konstruktionsstål

1. IFB-vinkler skydes fast til konstruktionsstålets krop.
2. Etagedækkets C-profiler oplægges og fastgøres til IFB-vinklerne med skrue C/C 25. Se også side 258.



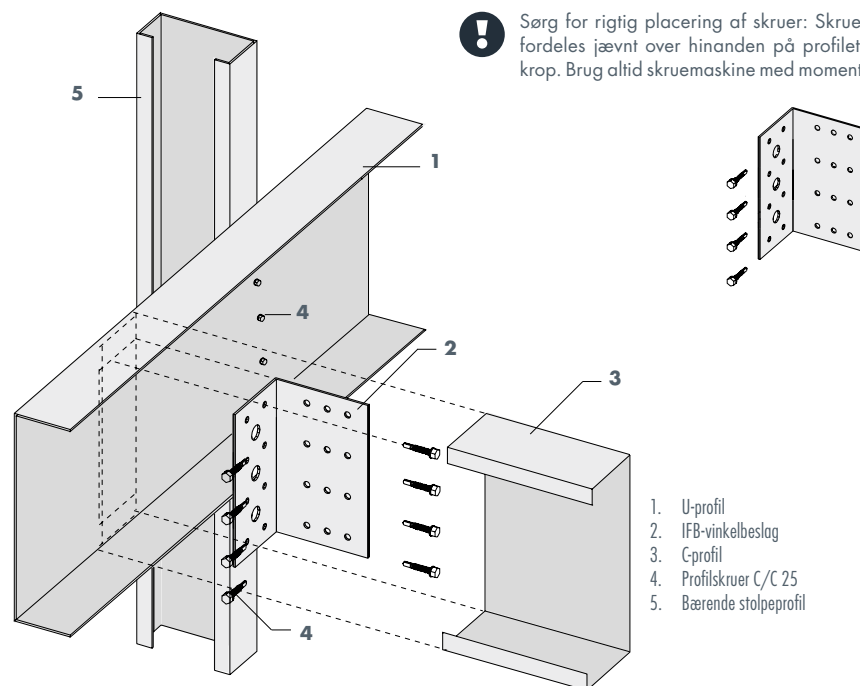
Etagedæk monteret til konstruktionsstål.

## Montage af profiler

### PRINCIPDETALJE FOR SAMLING

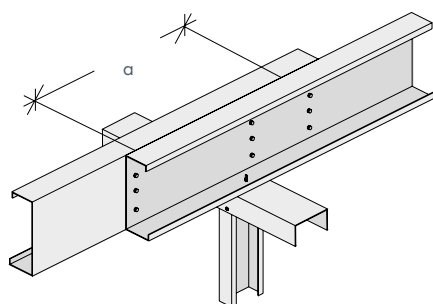
1. U-profil monteres med profilskruer.
2. IFB-vinkel fastgøres med profilskruer igennem U-profilet til stolpen.
3. C-profil oplægges i U-profilerne og fastgøres til IFB-vinklen med profilskruer i henhold til tabel på side 256.

**+** Se også datablad "Anvisning for profilskruer" på knauf.dk



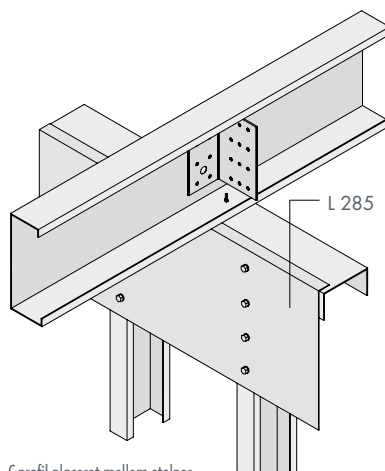
### SAMLING AF C-PROFILER OVER VÆG

C-profilerne kan samles med overlæg over bærende vægge. Overlægget "a" og skrueantal udføres iht. projektmaterialet (se tabel på side 257).



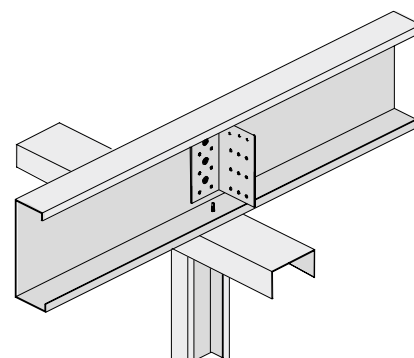
C-profil placeret over stolper.

C-profilerne skal altid placeres over stolperne med mindre der udføres dragerløsning med L 285-profil. Fastgørelse til bærende stolpe iht. projektmateriale.



C-profil placeret mellem stolper.

Ved et enkelt gennemgående C-profil forstærkes C-profilets krop med en IFB-vinkel og 4 skrue C/C 25 jævnt fordelt over profilets krop.



Samling af C-profiler over bærende indervæg.

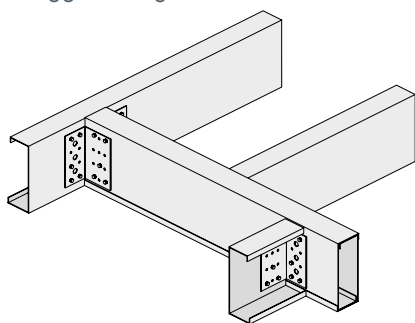
**+** C-profilerne fastgøres til bærende vægge med minimum 2 stk. C/C 25.

## Montage af profiler

### PRINCIPDETALJER

#### Udvekslinger

Udvekslinger i etagedækket udføres ved at indlægge ekstra C-profiler. Hvis udvekslingsprofilet skal bære andre C-profiler i samme niveau, kan dette samles til en kasse med et U- eller C-profil, således at det kan bære C-profiler i begge retninger.

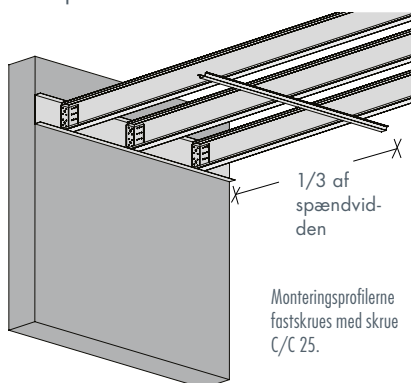


Brug IWB-vinkel til samling af C-profiler ved udvekslinger. Brug evt. dobbelt C-profil, hvis udvekslingsprofilerne skal bære C-profiler i begge retninger.

#### Afstivning af C-profiler

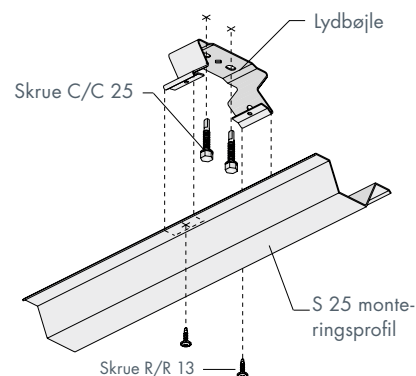
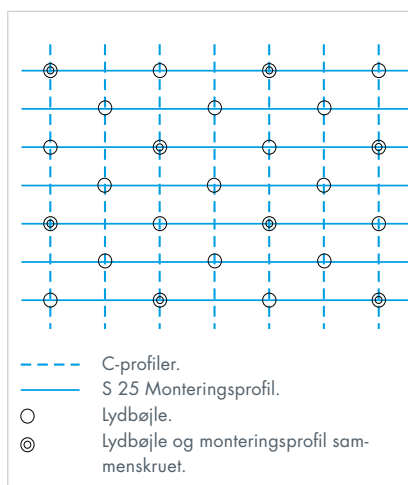
For at undgå kipning af C-profiler og før profilerne belastes, skal der på undersiden monteres S 25 monteringsprofiler.

S 25 profilerne fastskrues til C-profilernes underside i 1/3 punkterne, dog maksimum pr. 2000 mm.



### MONTAGE AF LYDBØJLE OG MONTERINGSPROFIL

1. Lydbøjle med sigtehul for placering af lydbøjler efter opmærkning.
2. Lydbøjlen fastgøres til C-profil med 2 stk. skruer C/C 25.
3. S 25 monteringsprofil klemmes op i lydbøjlen. Monteringsprofilet kan samles med flyverstød med overlap på 200 mm.
4. Monteringsprofilet fastskrues til hver anden lydbøjle med 2 stk. skruer R/R 13.



#### Belastningen af lydbøjlerne

Den samlede last af lydbøjlerne, omfattende vægten af de 2 x 15 mm Secura Board, og last fra fx akustiklofter, armaturer m.v., må ikke overstige 20 kg pr. lydbøjle, hvis funktionen som svingningsdæmper skal fungere. Styrkemæssigt må lydbøjlerne ikke belastes med mere end 35 kg/stk.

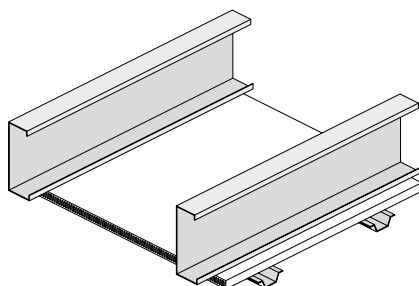
#### Afstande/vægt på lydbøjle (2 x 15,5 mm Secura Board)

C-profil [c/c mm]	Monteringsprofil [c/c mm]	Lydbøjle [c/c mm]	Vægt på lydbøjle [kg]
300	450	1200	15,1
400	450	1200	15,1
600	450	1200	15,1
900	450	900	11,3

## Isolering og tilslutninger

### ISOLERING

Min. 45 mm stenuld placeres ovenpå monteringsprofilerne.

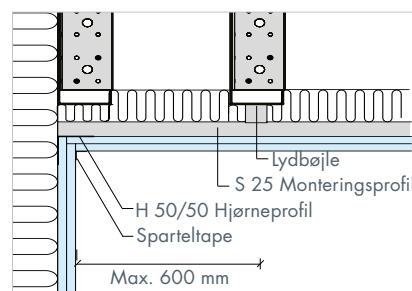
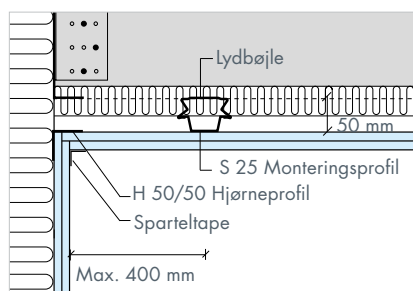


Principskitse. Isolering placeres ovenpå monteringsprofilerne.

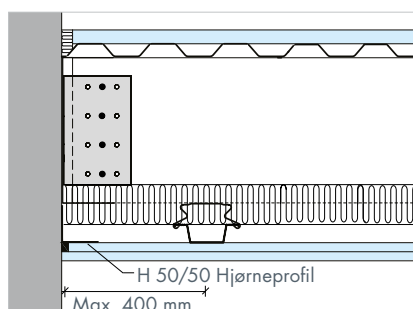
### TILSLUTNINGER LANGS VÆGGE

Langs alle vægge fastgøres hjørneprofil H 50/50. Afstanden til første monteringsprofil er max. 400 mm.

Når S 25 profilet er fastgjort til H 50/50 profilet langs væggen, må første lydbøjle monteres op til 1200 mm fra væggen, dog skal lydbøjlerne forskydes, så lydbøjlen på næste S 25 profil max sidder 600 mm fra væggen.



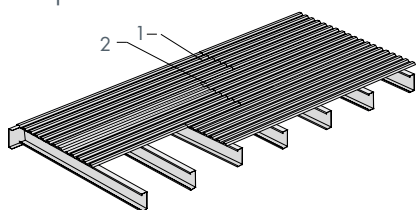
Langs betonvægge fastgøres H 50/50. Der fuges i første pladelag. Afstanden til første monteringsprofil er max. 400 mm.



## Opbygning gulve

### GULVKONSTRUKTION

Til REI 60 A2-s1,d0 etagedæk skal der anvendes trapezplader, hvorpå der monteres et gipsundergulv type GF 19 Floor Board eller 12,5 mm Classic 3 Board/Step Board. Alternativt udlægges direkte på C-profiler fritspændende GF 25, 28 eller 38 Floor Board. Til REI 30 og REI 60 etagedæk kan anvendes 18 mm krydsfiner eller 22 mm gulvspånplader, som fastskrues direkte til C-profilerne.



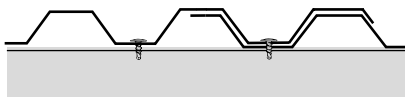
1. Overlæg sidevis to bølger ved TZ 20. Overlæg sidevis én bølge ved TZ 45.
2. Overlæg endevís min. 100 mm over et C-profil, evt. Knauf fuge nr. 1 i pladesamlingen

#### Trapezplader

Trapezpladerne udlægges og fastgøres med skruer F/F 13, F/F 15 eller C/C 25 afhængigt af C-profilets godstykelse. Se side 273.



Hvor andet ikke er foreskrevet, anvendes der en skrue for TZ 20 i hver anden bølgedal og for TZ 45 i hver bølgedal. Der skrues således, at skrueerne forskydes i bølgedalene fra C-profil til C-profil.



Overlæg sidevis er vist ved TZ 20.



Hvis trapezpladerne ligger ubeskyttede under byggeperioden, anbefales det at fuge med Knauf fuge nr. 1 i trapezpladesamlingen for at hindre snavs i at trænge ind i mellem pladerne, da dette kan give knirkelyde.

Der skrues i bunden af trapezpladen. Overlæg sidevis skal være min. to bølgebredder ved TZ 20, og der skrues på begge sider af samlingen. Overlæg sidevis skal være min. én bølgebredde ved TZ 45, og der skrues på begge sider af samlingen

Overlæg endevís skal være min. 100 mm. Samlingerne skal placeres over et C-profil og skal være forskudt fra række til række.

Der skrues i hver bølgedal ved samlingen for begge typer.



#### Vådrum

I vådrum skal trapezpladen erstattes af en GF Floor Board, da stålpladen ellers vil fungere som en ekstra membran. GF Floor Board og dækket dimensioneres iht. spændviddetabellen på side 254 - 255 GF Floor Board skal derefter påføres en MK-godkendt membran inden lægning af keramiske fliser.

### GIPSUNDERGULV

#### Classic 3 Board/Step Board

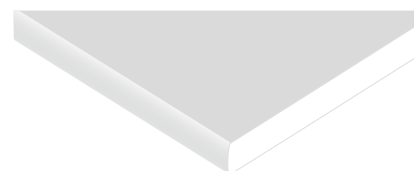
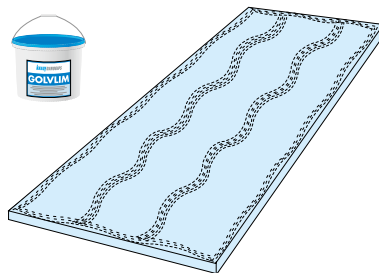
Classic 3 Board udlægges på tværs af trapezpladerne og fastskrues med skrue RAB 25 (10 stk/m<sup>2</sup>). Vinkelret på Classic 3 Board fastlimes Step Board.

Gulvpladens bagside påføres gulvlim med en ca. 100 mm tandspartel som følger:

1. I en stribe hele vejen rundt langs kanten
2. I bølger med ca. 100 mm afstand midt på pladen.

Ved brug af 3 - 5 mm tandspartel er forbruget ca. 0,25 - 0,33 l/m<sup>2</sup>.

**Bemærk:** Udførlig lægningsvejledning - se side 292 System Gulve.



Step Board. Trykfast gipsplade til undergulv for træ, tæpper, linoleum m.m. Leveres med rette langkanter og skårne kortkanter. Se i øvrigt skema side 282 for anvendelsesvejledning.

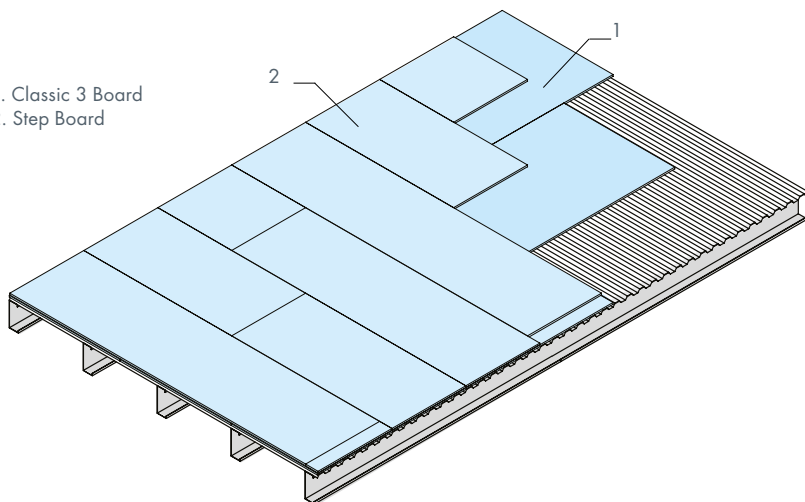


#### Spartling af Step Board

Gipsundergulve, der skal belægges med tæpper, vinyl, linoleum, kork og lignende eller bliver belastet med hjul fra kontorstole, skal fuldspartles med Knauf N 410 gulvspartelmasse. Ved tykke tæpper, og hvor der kun er moderat belastning, er det tilstrækkeligt med en spartling af samlinger og eventuelle unøjagtigheder.

Step Board er ikke godkendt til vådrum.

1. Classic 3 Board
2. Step Board





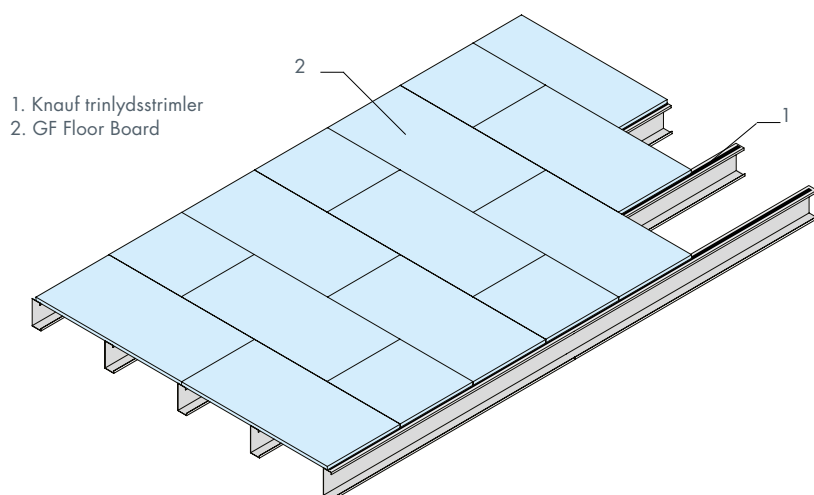
# Opbygning gulve

## GIPSUNDERGULV

### GF Floor Board og trinlydsstrimler

GF Floor Board kan i tykkelserne 25, 28 og 38 mm bruges fritspændende alt efter lastkategori. Se spændviddetabeller side 254 - 255. De selvkøbende Knauf trinlydsstrimler påsættes C-profilers overflange. Pladerne udlægges på tværs af C-profilerne og

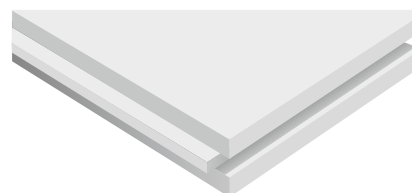
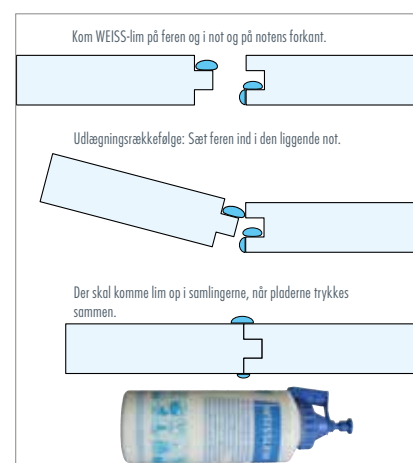
fastgøres hertil med skruer pr. max. 300 mm. Samlingerne forskydes med min. 250 mm og GF Floor Board sammenlimes med Knauf WEISS-lim. Alle endesamlinger skal være understøttede. Ved andre pladematerialer henvises til leverandørens montageanvisning.



1. Knauf trinlydsstrimler  
2. GF Floor Board

### ! Limning af GF Floor Board

Der **skal** komme lim op i samlingerne, når pladerne trykkes sammen, hvis ikke, er der anvendt for lidt lim. Samlingerne skal være tætte. Det anbefales at anvende montageværktøj, så pladekanterne ikke beskadiges under montagen. Undgå færdsel eller belastning af gulvet, før limen er tør (2 - 4 timer).



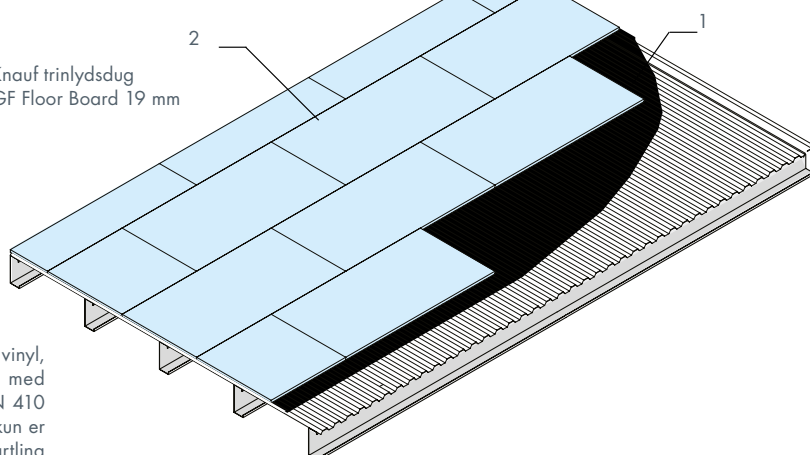
GF Floor Board. Formstabil og lyddæpende gipsfiberundergulv. Leveres med fer og not på alle 4 sider og fås i flere tykkelser.

+ Se også System Gulv for nærmere oplysninger og montage.

### GF Floor Board 19 mm og trinlydsdug

Knauf trinlydsdug udlægges på trapezplader. Derefter udlægges 19 mm GF Floor Board på tværs af trapezpladerne som svømmende gulv. Samlingerne forskydes med min. 250 mm, og pladerne sammenlimes med Knauf WEISS-lim.

1. Knauf trinlydsdug  
2. GF Floor Board 19 mm



### + Spartling af GF Floor Board

Gipsundergulve, der skal belægges med tæpper, vinyl, linoleum, kork og lignende eller bliver belastet med hjul fra kontorstole, skal fuldspartles med Knauf N 410 gulvspartelmasse. Ved tykke tæpper, og hvor der kun er moderat belastning, er det tilstrækkeligt med en spartling af samlinger og eventuelle unøjagtigheder. I vådrum skal der udføres MK-godkendt vådrumsmembran. I andre områder, hvor der er risiko for, at der kan trænge fugt ned i undergulvet, skal disse ligeledes beskyttes med MK-godkendt vådrumsmembran.



# Loftbeklædning

## OPBYGNING

Udføres typisk med 2 lag 15,5 mm Secura Board, der monteres med 17 stk. skruer pr. m<sup>2</sup> i hvert lag.

Samlinger forskydes i forhold til første pladelag. Kortkanter i yderste pladelag skal være understøttede.

### Skrueafstand for begge pladelag:

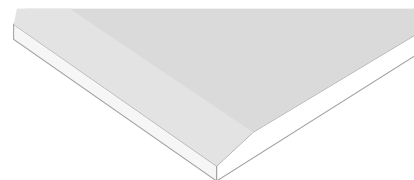
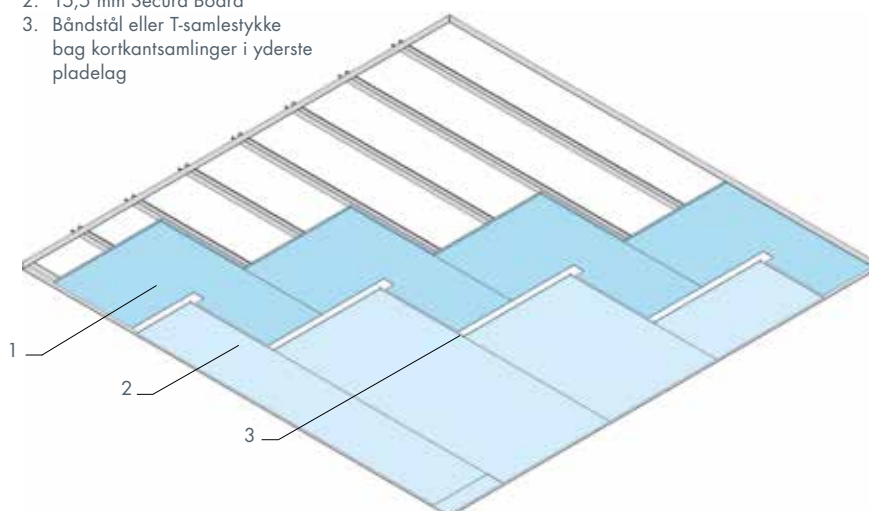
200 mm langs kanter  
300 mm inde på pladen



Se også System Loft for nærmere oplysninger og montage.

### PLADER PÅ LANGS AF UNDERLAG C/C AFSTAND 450 mm

1. 15,5 mm Secura Board
2. 15,5 mm Secura Board
3. Båndstål eller T-samlestykke bag kortkantsamlinger i yderste pladelag



Secura Board. Glasfiberarmeret brandplade type F-1. Pladen leveres med kartonklædte forsænkede langkanter og skårne kortkanter.

## Skruedata

### ANBEFALEDE SKRUETYPEN

FRA \ TIL	S 25 0,56 mm	TZ-plader 0,70 mm	U-profil 1,25 mm	C-profil 1,5 mm	C-profil 2,0 mm	C-profil 2,5 mm	C-profil 3,0 mm
1. lag 15,5 mm Secura Board	RIB 32	-	-	-	-	-	-
2. lag 15,5 mm Secura Board	RIB 41	-	-	-	-	-	-
18 mm krydsfiner	-	-	F/T 41	F/T 41	F/T 41	F/T 41	F/T 41
22 mm spånplade	-	-	F/T 41	F/T 41	F/T 41	F/T 41	F/T 41
25, 28 mm GF Floor Board	-	-	F/G 45	F/G 45	F/G 45	F/G 45	F/G 45
38 mm GF Floor Board	-	-	T/C 65	T/C 65	T/C 65	T/C 65	T/C 65
13 mm Classic 3 Board	-	RAB 25	-	-	-	-	-
S 25 monteringsprofil	-	-	C/C 25	C/C 25	C/C 25	C/C 25	C/C 25
Trapezplade	-	-	F/F 13	F/F 13	F/F 13	C/C 25	C/C 25
lydbøjle	R/R 13	-	C/C 25	C/C 25	C/C 25	C/C 25	C/C 25
IFB vinkler	-	-	C/C 25	C/C 25	C/C 25	C/C 25	C/C 25
1,5 - 3,0 mm stålprofil	-	-	C/C 25	C/C 25	C/C 25	C/C 25	C/C 25



Ved montering af 25, 28 eller 38 mm GF Floor Board på C-profiler kan man med fordel forbore med 5 mm bor i gulvpladen.