



Manual til brug af Revit objekter til KNAUF DANOLINE paneler

Producent	Manual udført til objektversion	Senest opdateret
KNAUF DANOLINE A/S	1.0	27/08-2015
Objekttyper	Udviklet og testet i	Objekt URL
Ceiling system families & wall system families: Parametriske modeller til loft- og vægpaneler	Revit Architecture 2012	www.knaufdanoline.dk
Kort fortalt		
Objekter til projektering med KNAUF DANOLINE loft- og vægpanel systemer. Filerne er navngivet efter produktserier. Hver fil består af alle modeller inkluderet i den givne serie.		

Brug af Knauf Danoline families

Knauf Danolines objekter til Revit Architecture består af en række bygningsdele udformet vha. Revits 'System families' for loftsystemer ('ceilings') og vægssystemer ('walls').

Objekterne er samlet i projektfiler indeholdende flere 'System families' opdelt efter type. Familierne er navngivet med systemnavn på type niveau.

Objekterne giver derved brugeren mulighed for hurtigt at få overblik over tilgængelige bygningsdele og systemer, og derefter for at importere og anvende dem i sit aktuelle projekt.

Overførsel af familierne

Da 'System families' virker på en anden måde end normale Revit familier, kan Knauf Danoline-familierne ikke importeres i det aktuelle projekt som standard familier.

Det er derfor nødvendigt at anvende én af følgende to metoder:

- 'Transfer project standards' findes under menuen 'Manage', og overfører udvalgte eller alle standarder og familier fra et projekt til et andet.
- 'Copy/Paste', der fungerer som i alle andre programmer.

Vi anbefaler, at man anvender 'Copy/paste', da denne metode har vist sig at være den mest fejlsikre (se boksen til højre).

Guide til anvendelse vha. 'Copy/paste'.

1. Åbn projektfilen indeholdende den type system du ønsker at anvende, og find frem til den konkrete type du ønsker at overføre.
2. Vælg familien og vælg 'Copy' (ctrl + c) for at kopiere familien til udklipsholderen.
3. Åbn det projekt du ønsker at kopiere familien over til.
4. Vælg 'Paste' (ctrl + v) og placer familien i projektet.

Familien er nu kopieret over i projektet.

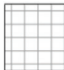
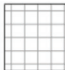
Ønsker du ikke at anvende den instans af familien du netop har sat ind i dit projekt, kan du blot slette denne - familietyper vil stadig være en del af projektet, og kan findes i familieoversigten yderst til venstre.

'Copy/Paste' Vs. 'Transfer projects standards'?

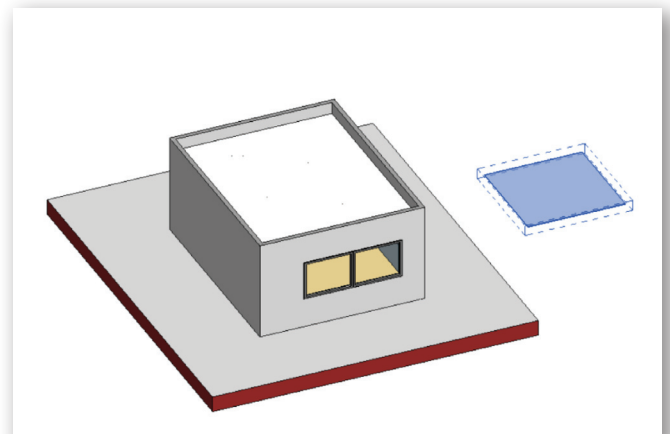
Mange anvender funktionen 'Transfer project standards' når man skal overføre 'System families' fra ét projekt til et andet.

Der er dog betydelig risiko ved dette, da man hurtigt kan komme til at overføre og overskrive de opsætninger, man har i det projekt, man overfører til.

Derfor anbefales det, at man anvender 'copy/paste', da risikoen for fejl i med denne metode er minimal.

Edge	Pattern	Regular		
	Tile Size	600x600x6,5	600x600x9,5	625x625x9,5
	Suspension			
A	S15			
	S24			

Åbn Knauf Danoline-filerne indeholdende de aktuelle 'system families', vælg den aktuelle familie type og kopier den. Her er illustreret en opsætning fra Knauf Danoline filerne.

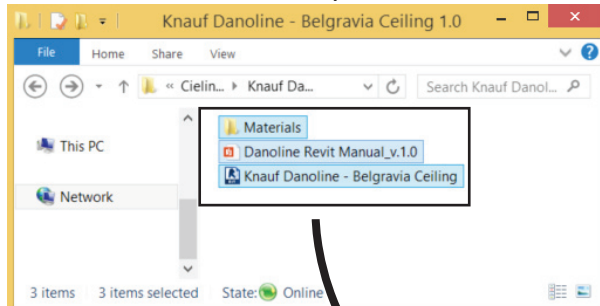


Åbn det projekt familien skal overføres til og vælg 'paste' for at sætte familien ind i filen. Den indsatte familie kan derefter slettes igen, projektet 'husker' den nye system familie.

Materialer

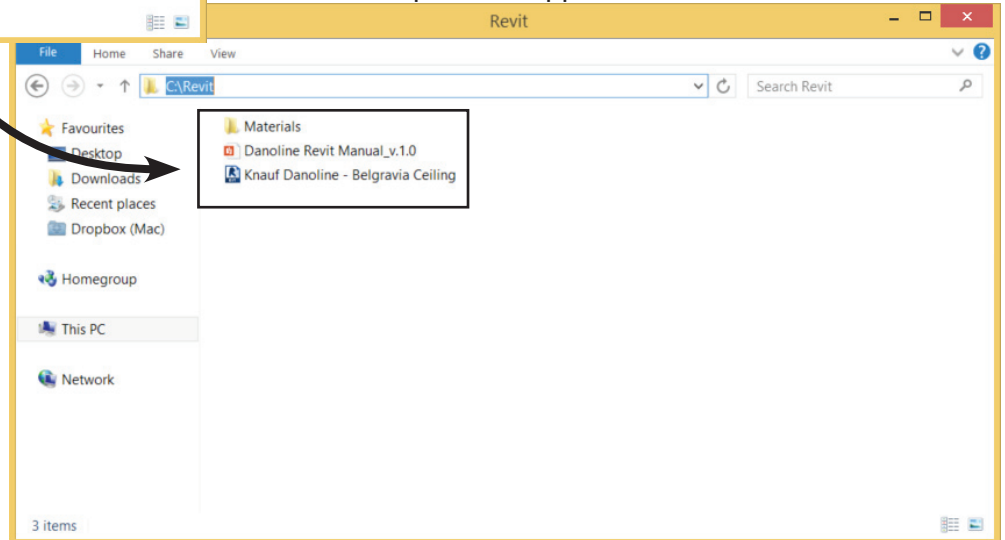
Der er inkluderet et materialebibliotek til Knauf Danoline-objects zip-arkivet. Hvis der oprettes en ny mappe, der hedder 'Revit', på C-drevet (sti 'C:\Revit\') og indholdet af ZIP-arkivet kopieres ind i denne, vil materialeparameteret automatisk bruge de rigtige billeder som teksturer. Dette er fordi parameteret henviser til stien 'C:\Revit\Materials'. Revit filen kan enten åbnes herfra eller flyttes til en anden placering. Hvis flere modeller skal bruges, gentages processen. Derved tilføjes nye filer og eksisterende overskrives/skippes.

Indhold af zip-arkiv



Manuelt oprettet mappe: C:\Revit

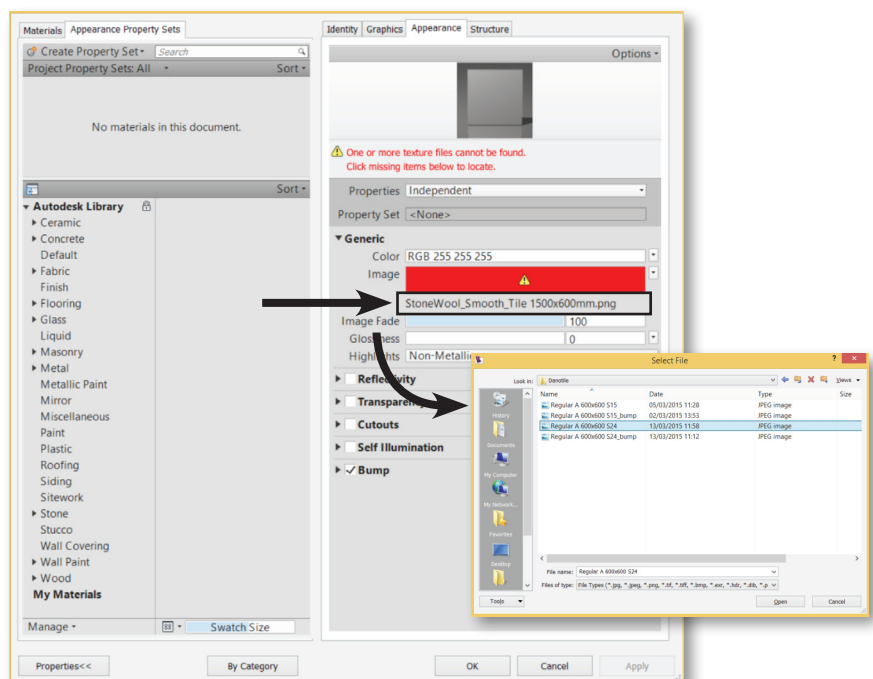
Zip indhold kopieres



Såfremt der ønskes en alternativ placering til materialebiblioteket, skal dette opdateres i Revit filen.

I dette tilfælde vil materialet vises som en rød baggrund med et '!' vist. Dette betyder at materialet ikke genereres korrekt. Man skal derfor manuelt "relinke" til materiale-filen igen. Dette gøres ved at klikke på fil-navnet ved tekturen og derefter navigere til stien, hvor billede-filen er placeret.

Efter at have gjort dette én gang, vil resten af materialerne fungere i alle familierne. - Hvis de er inkluderet i materiale-mappen, hvis ikke, kan processen gentages for de resterende materialer.



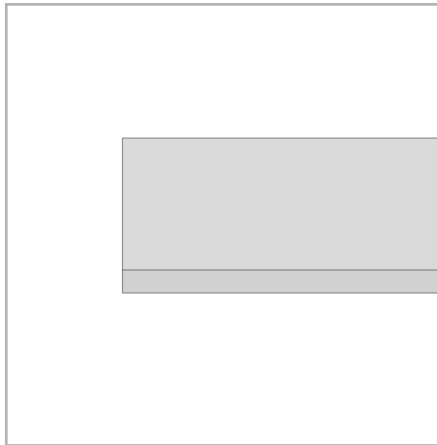
Detaljering og geometri

Geometrien i objekterne baserer sig på Revits standarder for 'System Families'. Dette betyder, at de 3 detaljeringsniveauer understøttes, men der i praksis kun er 2 forskellige niveauer, da detaljeringsniveauerne 'Fine' og 'Medium' er ens.

Illustrationerne nedenfor viser eksempler på geometrien i de 3 detaljeringsniveauer.



Detaljering af ceiling-familie i niveauet 'Coarse'



Detaljering af samme familie i niveauerne 'Fine' og 'Medium'



Eksempel på visualisering af familien ved brug af Knauf Danoline-materialerne.