



GIFAtec

**F185-A01.de**

Montageanleitung

01/2024

# **Knauf GIFAfloor DB green Doppelboden**

## **Montageanleitung**

# Inhalt

<b>Einleitung</b>	
<b>Allgemeine Hinweise</b>	3
Nutzungshinweise	3
Rechtliche Hinweise	3
Qualifiziertes Personal	3
Bestimmungsgemäßer Gebrauch von Produkten und Systemen	3
<b>Systemkomponenten und Werkzeuge</b>	4
Systemkomponenten	4
Werkzeuge	5
<b>Montage</b>	6
Untergrund und Grundierung	6
Raum vermessen und Verlegeplan erstellen	6
GIFAfloor Randdämmstreifen befestigen	7
Position der GIFAfloor Systembodenstützen vorbereiten	7
GIFAfloor Systembodenstützen einrichten	7
Installation erstes GIFAfloor DB green Doppelbodenelement im Randbereich	8
Installation weiterer GIFAfloor DB green Doppelbodenelemente	9
<b>Revisionierung</b>	10
Revisionierung des DB green Doppelbodens	10
<b>Optionale Montage Rasterstäbe</b>	12
Installation GIFAfloor Rasterstäbe	12

### Nutzungshinweise

#### Hinweise zum Dokument

Diese Montageanleitung ist ein Hilfsmittel zur Montage vorgefertigter Produkte. Sie enthält Angaben zum Lieferumfang, das sachgerechte Montieren sowie gegebenenfalls Prüfen und Justieren des Produkts. Die enthaltenen Informationen und Vorgaben, Konstruktionsvarianten, Ausführungsdetails und aufgeführten Produkte basieren, soweit nicht anders ausgewiesen, auf den zum Zeitpunkt der Erstellung gültigen Anwendbarkeitsnachweisen (z. B. allgemeine bauaufsichtliche Prüfzeugnisse abP) und Normen. Zusätzlich sind, wenn notwendig, bauphysikalische (Brandschutz und Schallschutz), konstruktive und statische Anforderungen berücksichtigt.

#### Verweise auf weitere Dokumente

- [F185.de Knauf GIFAfloor DB green Doppelboden](#)
- [F18.de Knauf GIFAfloor Flächenhohlboden](#)
- [F19.de Knauf GIFAfloor frei tragende Systeme](#)
- [F431.de Estrichgrund](#)
- [K436e.de Knauf GIFAfloor Randdämmstreifen MW](#)
- [K844b.de GIFAfloor Systembodenstützen](#)
- [K844c.de GIFAfloor Stützenkleber EC 1](#)
- [K844d.de GIFAfloor Stützensicherung EC 1](#)
- [K847.de GIFAfloor DB green Elemente](#)

### Rechtliche Hinweise

#### Sicherheitshinweise

Diese Montageanleitung enthält Hinweise, die zur persönlichen Sicherheit sowie der Vermeidung von Sachschäden beachtet werden müssen.

#### Achtung

Bezeichnet eine möglicherweise schädliche Situation. Wenn diese nicht vermieden wird, kann eine Gefährdung der Sicherheit des Verarbeiters oder der Nutzer bzw. ein Sachschaden am Produkt oder an der Umgebung die Folge sein.

#### Hinweis

Gibt nützliche Hinweise zum Produkt oder System.

### Qualifiziertes Personal

Das zu dieser Anleitung zugehörige Produkt/System darf nur von für die jeweilige Aufgabenstellung qualifiziertem Personal gehandhabt werden. Die Sicherheits- und Warnhinweise sind zu beachten bzw. einzuhalten. Qualifiziertes Personal ist aufgrund seiner Ausbildung und Erfahrung befähigt, im Umgang mit diesem Produkt oder System Risiken zu erkennen und mögliche Gefährdungen zu vermeiden.

### Bestimmungsgemäßer Gebrauch von Produkten und Systemen

Beachten Sie Folgendes:

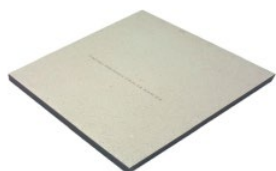
#### Achtung

Knauf Produkte/Systeme dürfen nur für die in den Knauf-Dokumenten angegebenen Anwendungsfälle zum Einsatz kommen. Falls Fremdprodukte oder Fremdkomponenten zum Einsatz kommen, müssen diese von Knauf empfohlen bzw. freigegeben sein. Die einwandfreie Anwendung der Produkte oder Systeme setzt sachgemäßen Transport, Lagerung, Aufstellung, Montage und Instandhaltung voraus.

### Systemkomponenten

Bild	Material	Mat.-Nr.	Verpackungseinheit	Verbrauch
1	GIFAfloor DB green Elemente	Siehe Preisliste	Siehe Preisliste	—
2	Knauf Estrichgrund	5355	10 kg-Eimer	ca. 200 g/m <sup>2</sup>
3	GIFAfloor Randdämmstreifen MW	109147	100 Stk/Karton	Nach Bedarf
4	GIFAfloor Rasterstab leicht	74336	Stück	ca. 5,7 Stück/m <sup>2</sup>
4	GIFAfloor Rasterstab schwer	74337	Stück	ca. 5,7 Stück/m <sup>2</sup>
5	GIFAfloor Schraubstützen M16S (Kopf Ø 90 mm, Fuß Ø 98 mm)	Siehe Preisliste	Siehe Preisliste	ca. 4,2 Stück/m <sup>2</sup>
6	GIFAfloor Steckstützen M16ST (Kopf Ø 90 mm, Fuß Ø 98 mm)	Siehe Preisliste	Siehe Preisliste	ca. 4,2 Stück/m <sup>2</sup>
6	GIFAfloor Steckstützen M20ST (Kopf Ø 90 mm, Fuß Ø 98 mm; Rohr 24 x 2 mm)	Siehe Preisliste	Siehe Preisliste	ca. 4,2 Stück/m <sup>2</sup>
7	GIFAfloor Auflagerplättchen M16/M20 mit 4 Noppen	30098	150 Stück pro Karton	ca. 4,2 Stück/m <sup>2</sup>
8	GIFAfloor Stützenkleber EC 1	260231	600 ml Folienschlauch	ca. 15 ml/Stütze
9	GIFAfloor Stützensicherung EC 1	776410	500 g Flasche	ca. 1 Flasche / 250 Stützen
10	GIFAfloor PGR Dämmplättchen	44135	Siehe Preisliste	Nach Bedarf

1



2



3



4



5



6



7



8



9



10



## Werkzeuge

Bild	Erforderliche Werkzeuge	Mat.-Nr.	Verpackungseinheit	Verbrauch
11	Knauf Puppenpistole	4657	Stück	Nach Bedarf
12	GIFAtool Diamond (Diamantbestücktes Sägeblatt 160 x 2,2 / 1,6 x 20)	186326	Stück	Standzeit ca. 500 m²
—	Rotationslaser oder Nivelliergerät	—	Stück	Nach Bedarf
—	Doppelbodenwasserwaage	—	Stück	Nach Bedarf
13	Staubsauger	—	Stück	Nach Bedarf
14	Handkreissäge mit Schiene	—	Stück	Nach Bedarf
—	Pendelhubstichsäge	—	Stück	Nach Bedarf
—	Winkel	—	Stück	Nach Bedarf
—	Zollstock	—	Stück	Nach Bedarf
—	Malerwalze	—	Stück	Nach Bedarf
—	Vakuumsaugheber	—	Stück	Nach Bedarf

14



15



16



17



### Untergrund und Grundierung

#### Achtung

Der Untergrund muss die der Nutzung entsprechende Mindesttragfähigkeit für die Lasteinleitung über die Doppelbodenstützen besitzen. Der Untergrund muss fest, trocken und frei von Trennmitteln wie z. B. Bitumen, Ölen oder Farben sein.

1. Rohboden gründlich abfeigen und staubsaugen.

Bild 1: Rohboden reinigen



2. Rohbodenoberfläche grundieren, z. B. mit Knauf Estrichgrund.

Bild 2: Rohboden grundieren



#### Hinweis

Mischungsverhältnis von Knauf Estrichgrund mit Wasser beträgt 1:1.

### Einbauhöhe prüfen und festlegen

3. Prüfung und Festlegung der Höhen.

Bild 3: Bezugspunkte prüfen und festlegen



### Raum vermessen und Verlegeplan erstellen

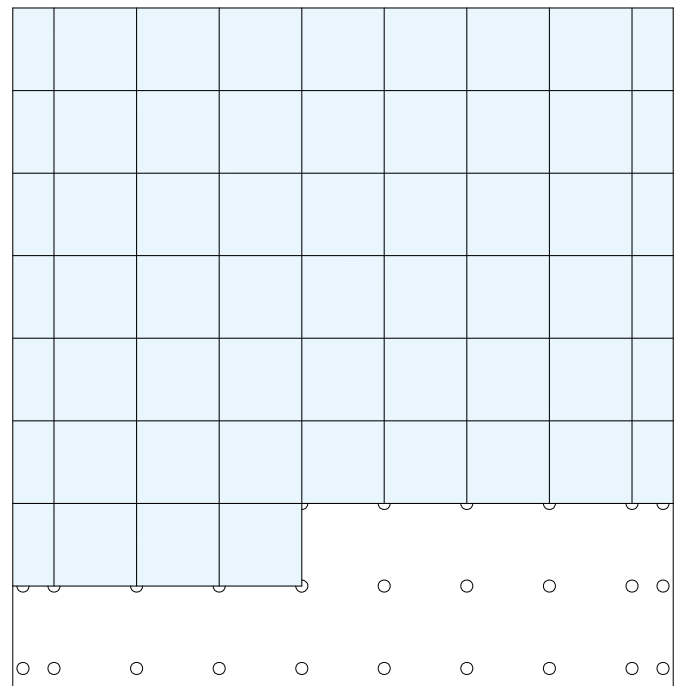
1. Raum mit Zollstock vermessen.
2. Raum mit Winkel auf Rechtwinkligkeit prüfen.

Bild 4: Prüfung Rechtwinkligkeit



3. Ggfs. Erstellung Verlegeplan.

Bild 5: Verlegeplan mit Wandanschluss



#### Hinweis

Kantenlänge der Anschnittplatten mindestens 200 mm.

#### Hinweis

Maximale quadratische Fläche ohne Dehnfuge 15 m x 15 m.



#### GIFAfloor Randdämmstreifen befestigen

1. GIFAfloor Randdämmstreifen mit Tackernadeln oder Knauf Uniflott befestigen.

Bild 6: Wandbefestigung GIFAfloor Randdämmstreifen



2. GIFAfloor Randdämmstreifen umlaufend an der Wand befestigen.

#### Hinweis

Auf Position der Klammern achten. Am besten unterhalb der Doppelbodenelemente tackern um Schallbrücken zu vermeiden.

Bild 7: Wandbefestigung GIFAfloor Randdämmstreifen umlaufend an Wand



#### Hinweis

Randdämmstreifen muss über die Oberkante Fertigfußboden herausragen und unterhalb der GIFAfloor DB green Elemente befestigt werden.

#### Hinweis

Montage der GIFAfloor Randdämmstreifen MW optional mit Knauf Uniflott möglich.

#### Position der GIFAfloor Systembodenstützen vorbereiten

1. Position der ersten GIFAfloor Systembodenstützen auf Unterboden markieren und die GIFAfloor Auflagerplättchen aufbringen. Für die Montage im Randbereich GIFAfloor Auflagerplättchen mit zwei Noppen verwenden.

Bild 8: Linie für erste Stützenreihe anzeichnen



#### GIFAfloor Systembodenstützen einrichten

1. GIFAfloor Stützenkleber auf Unterseite des Stützenfußes in ausreichender Menge auftragen.

Bild 9: GIFAfloor Stützenkleber auftragen



2. Erste GIFAfloor Systembodenstützen lotrecht ausrichten und auf Bezugshöhe einrichten.
3. Weitere GIFAfloor Systembodenstützen zur Aufnahme der GIFAfloor DB green Elemente montieren und auf Höhe mittels Doppelbodenwasserwaage oder Laser nivellieren.

### Installation erstes GIFAfloor DB green Doppelbodenelement im Randbereich

1. Vermessung des Wandanschlusselements.

Bild 10: Vermessung Wandanschlusselement



2. Zuschnitt des Wandanschlusselements mit Handkreissäge und Sägeblatt GIFAtool Diamond.

Bild 11: Zuschnitt Wandanschlusselement



3. GIFAfloor Systembodenstützen für Wandanschlussbereich vorbereiten. Hierfür GIFAfloor Auflagerplättchen mit zwei Noppen verwenden.

Bild 12: Systembodenstützen einrichten und im Wandanschlussbereich montieren



4. Zugeschnittenes GIFAfloor Doppelbodenelement im Wandanschlussbereich montieren und im Anschluss mit GIFAfloor Stützensicherung EC 1 gegen Höhenverstellung sichern.

Bild 13: Bezugshöhe einrichten



5. GIFAfloor Systembodenstützen im Wandanschlussbereich („GIFAfloor Systembodenstützen einrichten“ auf Seite 7) mit gesägter Kante in Richtung Wand montieren.

Bild 14: Doppelbodenelement im Wandanschlussbereich montieren



#### Hinweis

Für ein möglichst gleichmäßiges Verlegebild die Doppelbodenelemente anhand des Plattenaufdrucks (Elementoberseite) ausrichten.



#### Installation weiterer GIFAfloor DB green Doppelbodenelemente

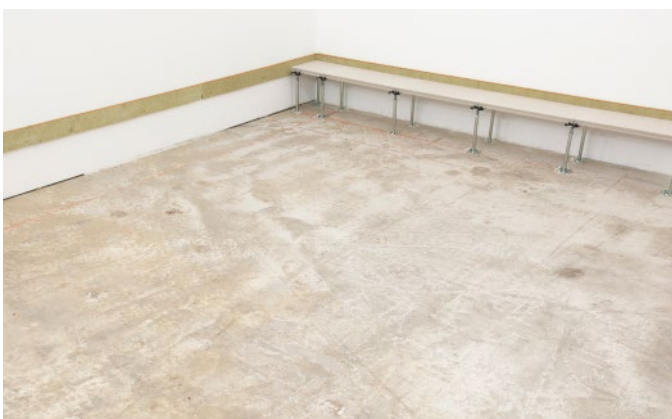
1. GIFAfloor Systembodenstützen auf Position verkleben.

Bild 15: Positionieren weiterer Stützen



2. Höhe der GIFAfloor Systembodenstützen einstellen und mit Wasserwaage oder mit Laser kontrollieren. Weitere GIFAfloor DB green Doppelbodenelement auf montierte Systembodenstützen auflegen.

Bild 16: Ausnivellieren und sichern der Doppelbodenelemente



3. Weitere Elementreihe nach gleichem Vorgehen montieren.

Bild 17: Ausnivellieren der Doppelbodenelemente



4. Weitere GIFAfloor DB green Doppelbodenelemente in beide Richtungen mittels Doppelbodenwasserwaage ausnivellieren und sichern. Im Anschluss mit GIFAfloor Stützensicherung EC 1 gegen Höhenverstellung sichern („GIFAfloor Randdämmstreifen befestigen“ auf Seite 7)

Bild 18: Installation weiterer Doppelbodenelemente



#### Hinweis

Die innenliegenden Doppelbodenelemente der zweiten und folgenden Reihe auf die 3 stehenden Stützen auflegen. Die vierte Stütze unter das Doppelbodenelement schieben und in der Höhe anpassen. Dies ersetzt jedoch nicht die Kontrolle der Höhe.

### Revisionierung des DB green Doppelbodens

1. GIFAfloor DB green Doppelbodenelement mit Saugheber anheben.

Bild 19: Anheben mit Saugheber



2. GIFAfloor DB green Doppelbodenelement an einem sicheren Ort ablegen.

Bild 20: Akkusaugheber mit Doppelbodenelement



3. Nach Revisionierung GIFAfloor DB green Doppelbodenelemente mit Saugheber zurück in Position legen.

Bild 21: Doppelboden mit Doppelbodenelement erneut verschließen



#### Hinweis

Die Verwendung eines (Akku-)Saughebers wird empfohlen um das Risiko der Beschädigung der Doppelbodenelemente bei der Revisionierung zu minimieren.



### Installation GIFAfloor Rasterstäbe

1. Stützen in vorgesehenem Rasterabstand aufstellen.

Bild 22: Montage leichter Rasterstab



2. Zur horizontalen Aussteifung GIFAfloor Rasterstäbe montieren

Bild 23: Montage leichter Rasterstab



Bild 24: Montage schwerer Rasterstab



<b>Hinweis</b>	Bei Stützenhöhen ab ca. 500 mm zur horizontalen Aussteifung leichte Rasterstäbe und ab ca. 800 mm Stützenhöhe schwere Rasterstäbe einsetzen.
<b>Hinweis</b>	Weiteres Zubehör, welches nicht Teil des Systems ist, gemäß Herstelleranleitung verbauen, beispielsweise Elektrenten.
<b>Achtung</b>	Der Einbau von Zubehörteilen reduziert die Nutzlast der GIFAfloor DB green Elemente wesentlich und ist nicht Bestandteil des Knauf GIFAfloor DB green Doppelbodensystems.



QR-Code scannen um zu der Video-Anleitung auf YouTube zu gelangen.



Mit der Tablet App Knauf Infothek stehen jetzt alle Informationen und Dokumente der Knauf Gips KG jederzeit und an jedem Ort immer aktuell, übersichtlich und bequem zur Verfügung.

[knauf.de/infothek](http://knauf.de/infothek)

**Knauf Direkt**  
Technischer Auskunft-Service:

► Tel.: 09001 31-1000 \*

► [knauf-direkt@knauf.com](mailto:knauf-direkt@knauf.com)

► [www.knauf-integral.de](http://www.knauf-integral.de)

**Knauf Integral KG** Am Bahnhof 16, 74589 Satteldorf

\* Ein Anruf bei Knauf Direkt wird mit 0,39 €/Min. berechnet. Anrufer, die nicht mit Telefonnummer in der Knauf Gips KG Adressdatenbank hinterlegt sind, z. B. private Bauherren oder Nicht-Kunden, zahlen 1,69 €/Min. aus dem deutschen Festnetz. Mobilfunk-Anrufe können abweichen, sie sind abhängig vom Netzbetreiber und Tarif.

Technische Änderungen vorbehalten. Es gilt die jeweils aktuelle Auflage. Die enthaltenen Angaben entsprechen unserem derzeitigen Stand der Technik. Die allgemein anerkannten Regeln der Bautechnik, einschlägige Normen, Richtlinien und handwerklichen Regeln müssen vom Ausführenden neben den Verarbeitungsvorschriften beachtet werden. Unsere Gewährleistung bezieht sich nur auf die einwandfreie Beschaffenheit unseres Materials. Verbrauchs-, Mengen- und Ausführungsangaben sind Erfahrungswerte, die im Falle abweichender Gegebenheiten nicht ohne weiteres übertragen werden können. Alle Rechte vorbehalten. Änderungen, Nachdruck und fotomechanische sowie elektronische Wiedergabe, auch auszugsweise, bedürfen unserer ausdrücklichen Genehmigung.

**Konstruktive, statische und bauphysikalische Eigenschaften von Knauf Systemen können nur gewährleistet werden, wenn ausschließlich Knauf Systemkomponenten oder von Knauf empfohlenen Produkte verwendet werden.**