

EXTRA
16 SEITEN

BAD RENOVIEREN – ALLE SCHRITTE

**VORHER
NACHER**

Rundum-Bad-
sanierung unter
dem Dach

Der große BADEZIMMER GUIDE

Planung
Tipps von
der Expertin

Fliesen
Boden und
Wand

IN KOOPERATION MIT

KNAUF

Editorial

Markus Howest,
Chefredakteur von
selber machen



Liebe Leserinnen!
Liebe Leser!

Wir alle kennen sie: die Bäder, die alles haben, was ein Badezimmer braucht, wären da nicht diese bräunlichen Fliesen. Genau ein solches Exemplar haben wir saniert (ab Seite 3). Dank neu eingebauten Dachfenstern, einer offenen Raumeinteilung sowie großformatigen Wand- und Bodenfliesen haben wir ein Badezimmer-Relikt in ein attraktives Masterbad verwandelt – mit viel Licht und extra Stauraum durch Nischenregale. Ab Seite 14 erklärt Nadin Helm-Katzan von Knauf, wie Sie bei der Planung einer Badsanierung vorgehen. Und noch mehr Ideen für den Umbau gibt es auf Seite 16, die sich dem Trendmaterial Naturstein widmet.

In diesem Sinne:
viel Spaß beim
Planen und Bauen!

4 Ideen
mit
**NATUR
STEIN**



S. 16

IM TREND
So schön ist Natur-
stein im Badezimmer



S. 14

BAD SANIEREN

Wissenswertes gibt's im Experteninterview

INHALT

- 3 DER TRAUM VOM BADEZIMMER**
Neues Dachfenster, Trockenbau, Wand- und Bodenfliesen: So gelingt die Badsanierung
- 14 ÜBER PLANUNG, MATERIAL UND CO.**
Nadin Helm-Katzan, Expertin für Bau-Chemie, spricht über Dos and Don'ts bei der Sanierung
- 16 TREND: NATURSTEIN**
Wie Sie im Bad mit Marmor, Granit- und Travertinstein punkten? Vier Ideen zum Nachmachen

IMPRESSUM

Redaktion: selber machen,
Infanteriestr. 11a, 80797 München
Chefredakteur: Markus Howest
(verantwortlich für den red. Inhalt)
Projektleitung: Natalie Hartmann
Redaktion: Ralf Glaser, Mirjam Löw,
Anneke de Kemp, Anna Milo
Redaktionsassistentz: Stella Zeidler
Mitarbeiter dieser Ausgabe:
Christian Bordes, T. Straszburger, Uli Wolf
Layout und Grafik:
Monique Meyer
Chef vom Dienst/Herstellung:
Sandra Kho
Gesamtanzeigenleitung:
Bernhard Willer
Anzeigenleitung:
Helmut Gassner

Verlag: Selbermachen Media GmbH
Infanteriestraße 11a, 80797 München
Geschäftsführung:
Oliver Märten, Clemens Schüssler
Vertriebsleitung: Dr. Regine Hahn
Druck: Severotisk s.r.o.

Für unverlangt eingesandtes Bild- und Textmaterial wird keine Haftung übernommen. Vervielfältigung, Speicherung und Nachdruck nur mit schriftlicher Genehmigung des Verlages.

© 2021 by Selbermachen Media GmbH. 100%-Gesellschafterin der Selbermachen Media GmbH ist die GeraNova Bruckmann Verlagshaus GmbH. Geschäftsführender Gesellschafter: Clemens Schüssler. Die Zeitschrift und alle ihre enthaltenen Beiträge sind urheberrechtlich geschützt.

BADSANIERUNG

DER TRAUM VOM Badezimmer

Ein altes Badezimmer von Grund
auf verändern? Das geht! Wie?
Hier kommt Ihr Masterplan.

Wandregal
Seite 8

**Wände neu
verkleiden
und verputzen**
Seite 6

**Fliesen leicht
gemacht**
Seite 10

VORHER Das
fensterlose Bad mit
braunen und rund
30 Jahre alten
Fliesen wirkt alles
andere als einla-
dend. Der Plan:
eine Komplett-
sanierung, aber
bitte mit möglichst
wenig Aufwand!



Dank **neuer Raumaufteilung** findet neben der Badewanne auch eine Dusche Platz

DAS **PROJEKT**

Wirklich schlecht war es ja gar nicht, das alte Badezimmer. Es war alles drin, alles dran. Aber es hatte 30 Jahre auf den Fliesen. Und es war dunkel. Sehr dunkel. Unsere Planungen für eine Neugestaltung betrafen also nicht nur die Fliesen und die Sanitärobjekte, sondern griffen tief in die Raumgeometrie ein: Die gewünschten und notwendigen Fenster fanden nämlich nicht in einer der Wände, sondern nur in der über der Decke liegenden Dachschräge Platz. Diese Tatsache und der Wunsch, die Wasserzu- und -abflüsse völlig neu anzuordnen, machten den Einsatz von Profihandwerkern für einige Gewerke unumgänglich. Schließlich muss ein Statiker

prüfen, ob die Deckenbalken über der Badezimmerdecke einfach so entfernt werden dürfen. Ein Sanitärinstallateur sollte die Leitungen und natürlich auch die neue Fußbodenheizung fachgerecht verlegen. Sicher: Beide Maßnahmen kosten Zeit und sind mit erheblichem Aufwand verbunden, aber das neue Raum- und Lichtgefühl entschädigen für die Mühen dafür umso mehr.

Spielwiese für Selbermacher

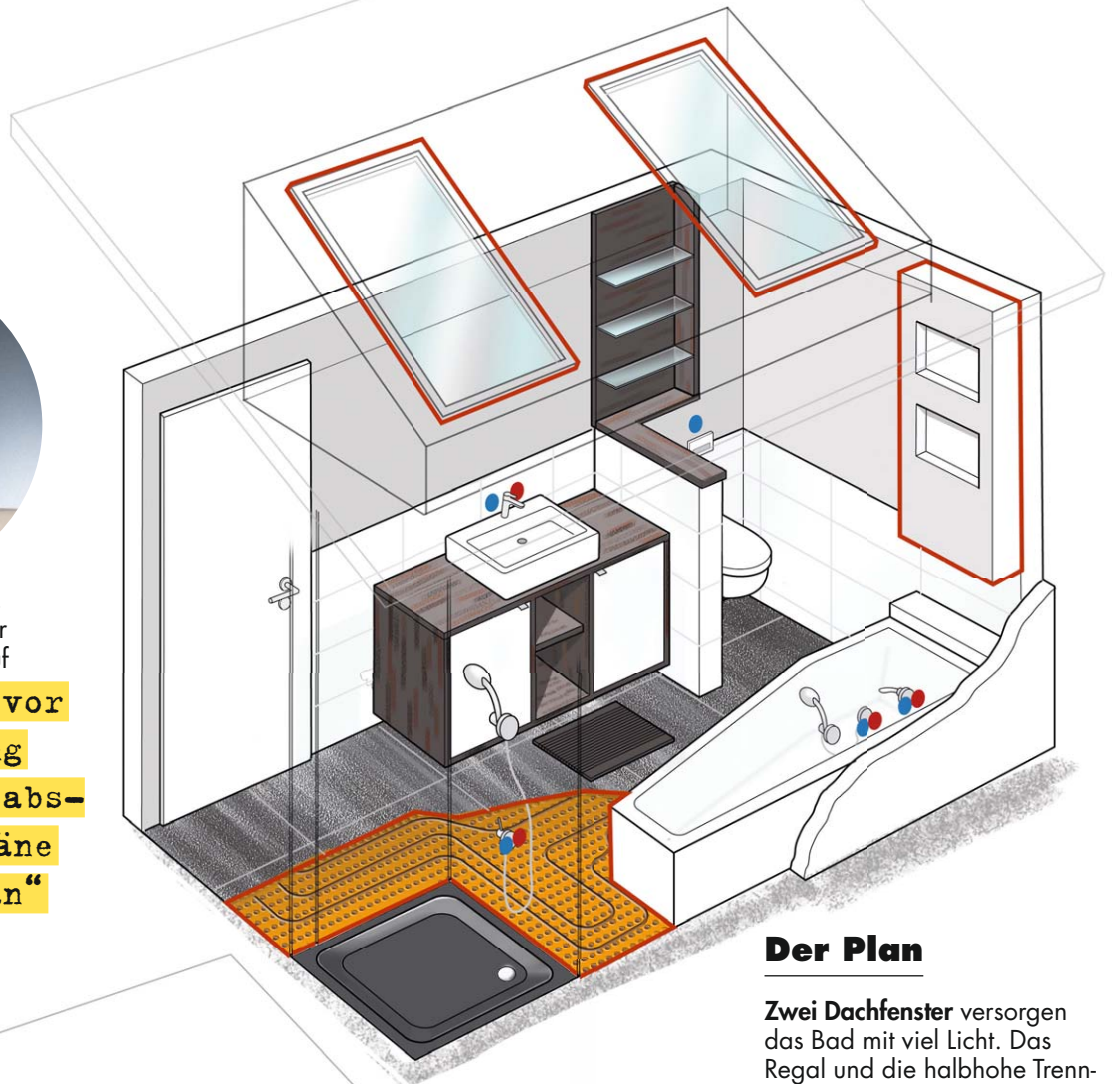
Zwischen Fenstereinbau und Installationsarbeiten (Seite 7) gibt es jedoch auch eine Menge Aufgaben, die für engagierte Selbermacher zu erledigen sind: Vor allem der Trockenbau und das

Verputzen der Wände erledigen Sie ganz einfach selbst. Und auch die Fliesenarbeiten auf Wand und Boden machen dank innovativer Produkte sogar richtig Spaß. Damit Sie Ihren Traum vom Badezimmer möglichst bald und, dank Eigeninitiative, kostengünstig in die Tat umsetzen können, haben wir gemeinsam mit Knauf, dem Spezialisten für Baustoffe, zahlreiche Expertentipps für die Sanierung Ihres Badezimmers zusammengestellt. Erfahren Sie auf den folgenden Seiten, welche Schritte für die Planung wichtig sind, wie Sie Trockenbauplatten richtig verlegen und Wände sowie den Boden fachmännisch verfliesen. Wagen Sie sich an dieses Projekt: Es zahlt sich aus!



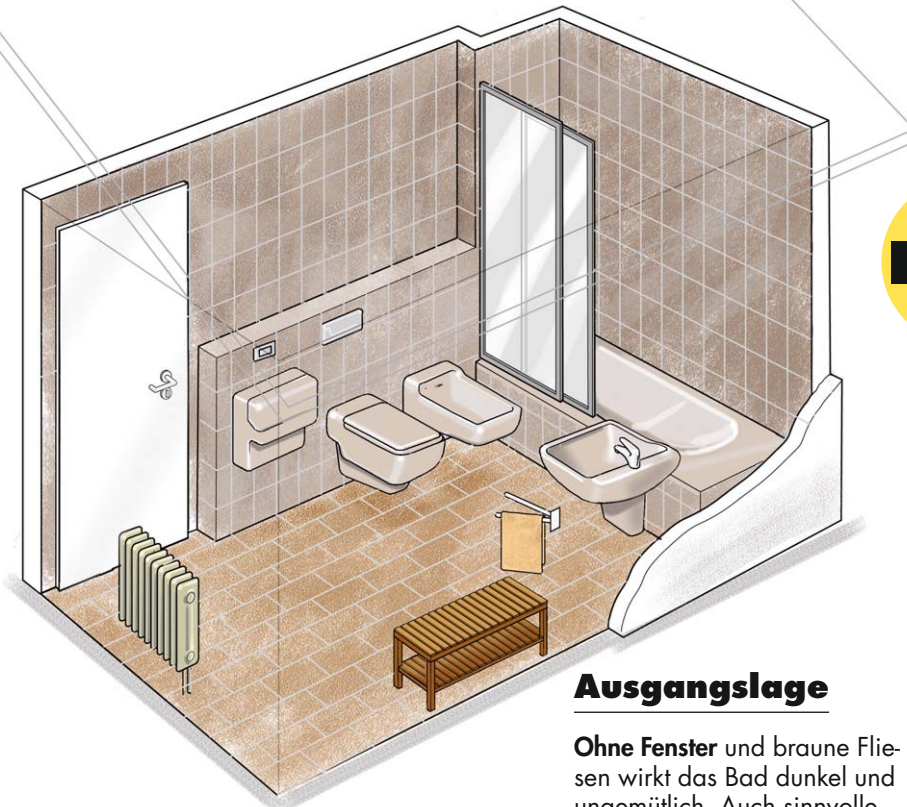
Nadin Helm-Katzan,
Produktmanagerin für
Bau-Chemie bei Knauf

„Fertigen Sie vor
der Sanierung
unbedingt maßstabs-
getreue Baupläne
und Skizzen an“



Der Plan

Zwei Dachfenster versorgen das Bad mit viel Licht. Das Regal und die halbhohe Trennwand schaffen ein neues und modernes Raumgefühl.



Ausgangslage

Ohne Fenster und braune Fliesen wirkt das Bad dunkel und ungemütlich. Auch sinnvolle Stauraumlösungen sucht man in diesem Raum vergebens.

FLIESEN AUF FUSSBODENHEIZUNG

INFO

Warmwassersysteme wie die *Bekotec-Therm*-Heizung haben eine Schichtstärke von nur 32 mm, eine abdichtende und entkoppelnde Noppenbahn, die passenden Heizschleifen sowie Estrich inbegriffen. Die geringe Stärke spart an Gewicht (wichtig im Altbau) und reduziert die nötige Vorlauftemperatur, weil sich der Estrich schneller erwärmt. Eine entkoppelnde Noppenbahn übernimmt die auftretenden Zugspannungen, sodass keine Estrichfugen notwendig sind. Durch eine weitere Entkopplungsmatte und **großformatige Fliesen** wird das Ganze bruchsicher. Beim Fliesen ist das A und O die richtige Auswahl des **Fliesenklebers** und dessen fachgerechte Verarbeitung. Hier empfiehlt Nadin Helm-Katzan den **Knauf Flexkleber Großformat**: „Er ist als Fließbettkleber für eine möglichst hohlraumfreie Verlegung geeignet, bei **voller Wärmeübertragung und sehr guter Druckstabilität**.“

WÄNDE VERKLEIDEN UND VERPUTZEN

Mit den grünen, imprägnierten Gipsplatten von Knauf können Sie beim Trockenbau ganz leicht selbst Hand anlegen.

Verwenden Sie für das Verschrauben von Gipsplatten auf Metallprofilen Schnellbauschrauben mit Feingewinde. Die Plattenstöße verspachteln Sie in zwei Spachtelgängen mit der imprägnierten Variante des Knauf-*Uniflott*-Systems. Möchten Sie einen Dekorputz aufbringen, behandeln Sie die grünen Gipsplatten *TOP 2000 GKFI* am besten mit Sperrgrund vor. Dieser sorgt für eine optimale Haftung und sperrt Verfärbungen und Gerüche aus dem Untergrund aus.

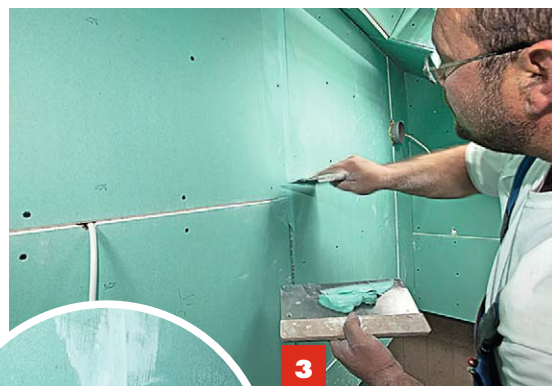
Mit dem **System von Knauf** schaffen Sie eine sichere und dichte Basis



„Vom Hersteller aufeinander abgestimmte Produkte sorgen für Gelingsicherheit“

1

Sogenannte **Renovierboards** dienen als Dickenausgleich und sind die Basis für den anschließenden **Rollputz**.



3

Plattenstöße wie hier je zweimal mit grüner Spachtelmasse verspachteln.



2

Die 6,5-mm-Gipskartonplatte mit dem **Knauf Flexkleber schnell** auf die gereinigte Fliesenfläche kleben.



Nach zweimaligem Verfugen der Plattenstöße (Schritt 3) die Fugen mit einem **Schleifgitter** plan schleifen

PUTZ VON DER ROLLE

TIPP

Wenn Sie Gipskartonplatten auf Holzplatten, -latten oder Nischenkästen verschrauben, **Fugendeckstreifen** in die Spachtelmasse einarbeiten



Natürlich können Sie Putz auch mit einer Kelle auftragen. Wer allerdings Zeit sparen will, setzt auf Dekorputze wie den wasserdampfdurchlässigen **Knauf Easyputz**, den Sie einfach auf die Trockenbauplatte aufrollen. Dafür zuerst Knauf-Sperrgrund auftragen und mindestens sechs Stunden trocknen lassen. Dann den **Easyputz** kräftig anrühren, gegebenenfalls mit **Compact Color** einfärben, aufrollen und im letzten Schritt mit der Knauf **Finishwalze** gleichmäßig texturieren. Für eine individuelle Oberflächengestaltung eignet sich der Knauf **Finishpinsel**.

Hier ist der PROFI GEFRAGT

Manche Arbeiten überlassen Sie Experten: etwa den **Fenstereinbau und neue Anschlüsse**.

Das alte Bad bot die Möglichkeit, die Decke nach oben zu öffnen. Möglich war das, weil über dem Bad ein kleiner Dachraum als kaum genutzte Abstellkammer diente, die mit einem kleinen Pultdach abschloss. Die Idee, die Decke herauszunehmen und zwei Dachfenster in die Dachfläche einzubauen, sorgt für Licht und die Möglichkeit, zu lüften. Dazu sollten Sie aber mindestens in eine Fernbedienung eines Fensters investieren. Während Sie die Balkenlage nach Absprache mit dem Statiker selbst entfernen können, sollten Sie das Öffnen des Daches und den Einbau der Dachfenster Profis überlassen. Das ist vor allem bei eventuellen Regressfragen gegenüber dem Hersteller wichtig.



ZERTIFIZIERTE HANDWERKER

nehmen die Pfannen ab, schneiden die Dachlattung aus und bauen die Fenster ein. Viele Hersteller machen ihre Garantie davon abhängig. Denn vor allem die wasserdichten Anschlüsse des Eindeckrahmens sind für Laien eine Fehlerquelle



Die beiden Dachfenster sind gleich groß. Wichtig ist, dass die **Ausrichtung und Flucht** exakt stimmen.

Der Pultdachstuhl wird freigelegt, die **Unterspannbahn** an den Fensteröffnungen mit einem Cutter eingeschnitten.



Mineralwolle wird in das offene Gespärre ein- und **luftdichte Folie** bis zu den Fensternischen angebracht. Dann folgt das Montieren von **OSB-Platten** und Verschalen mit grünen **Gipskartonplatten**.



Zuschnitt der Spanholzplatte, um die **Zuflussrohre** für die geplante Dusche dahinter nach unten zu führen



INSTALLATEURE

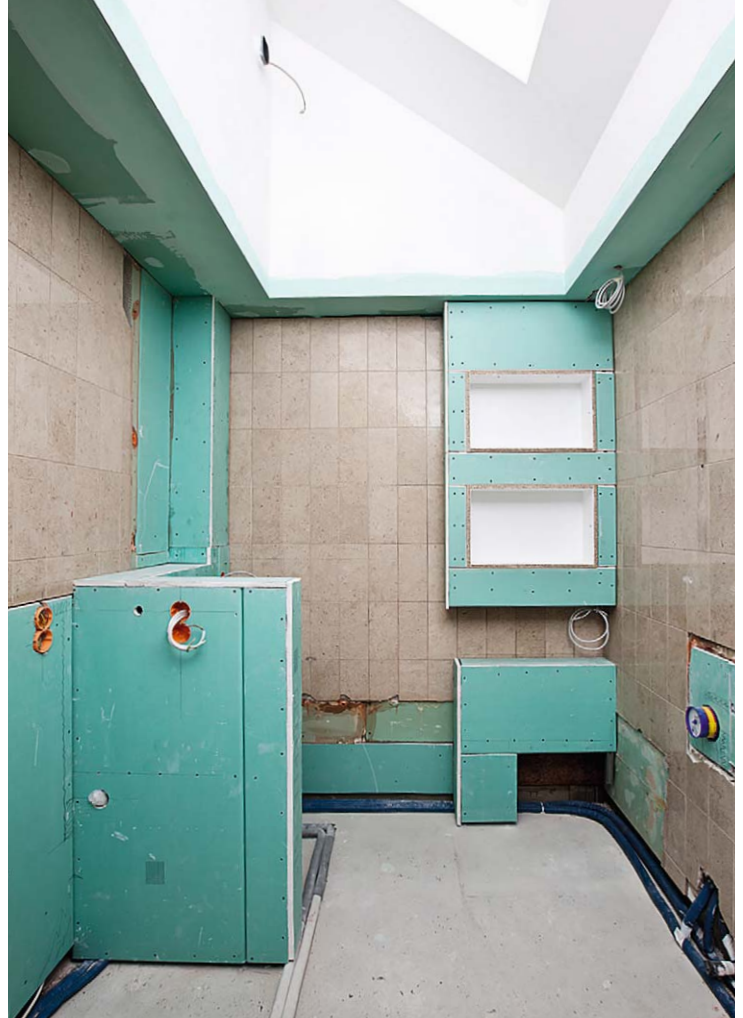
übernehmen das Verlegen neuer Wasseranschlüsse. Zudem verfügen die Profis über Werkzeug, mit dem etwa nötige Kernbohrungen in Beton wesentlich schneller von der Hand gehen als mit der heimischen Schlagbohrmaschine

NISCHENREGAL MONTIEREN

Das Schöne an Trockenbau-Regalen: Sie schaffen Ablageflächen und fügen sich gekonnt ins Badezimmer ein.

Hängend und mit Putz überzogen, ist das Einbauregal Stauraum und Hingucker zugleich. Über der Badewanne platziert, nimmt es keine Stellfläche in Anspruch und bietet gleichzeitig die Möglichkeit, Handtücher, Shampooflaschen und Kosmetikzubehör dekorativ aufzubewahren. Ein weiteres Highlight ist die indirekte Beleuchtung, die wir unauffällig an der Unterseite des Regals angebracht haben. Wie wäre es beispielsweise mit dimmbaren Spots, die darüber hinaus die Farbe wechseln? Vor allem abends verwandelt sich das Badezimmer dann in ein stimmungsvolles Mini-Spa.

Zum **Nischenkasten** gehören Platten, Beschläge und Schrauben



Zuerst kümmern Sie sich mit dem Installateur um die neuen Anschlüsse, dann **strukturieren Sie den Raum** mit Vorwandinstallationen und dem Nischenregal.



1

Die Platten mit den **mitgelieferten Schnellbauschrauben** verschrauben und die Beschläge locker mit der Schraube...



2

...fixieren. Danach können Sie die ebenfalls mitgelieferte Rückwand von hinten mit den Kästen verschrauben.

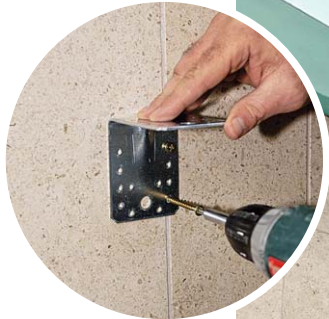


„Die genuteten Seiten der Nischenkästen sind genau für die Aufnahme der Metallständerprofile ausgelegt“

3

Die **vormontierten Beschläge** rasten in die Schenkel der Profile ein. Danach sind die Nischenkästen noch verschiebbar. Durch **Festdrehen der Schrauben** fixiert man sie an den Profilen.

Das überarbeitete
KNAUF-WANDNISCHEN-SYSTEM
ist ab Herbst 2021 verfügbar.
Näheres unter www.knauf.de/wandnische



Ergänzend zu den Profilen setzen Sie **vier Stahlwinkel**: zwei unterhalb des unteren Nischenkastens, zwei oberhalb des oberen Nischenkastens. **Schrauben oder dübeln** Sie dazu in den Fliesenfugen



4

Dann können Sie die **Kästen inklusive der Profile** an den Winkeln aufhängen und sie mit ihnen verschrauben.



5

FERTIG

Die **Unterseite des Nischenregals** schließt an der Oberseite des Fliesen spiegels (Seite 10) ab



Verputzen, verspachteln und armieren wie auf Seite 8

Bei der **Bepunktung** muss mindestens eine Platte für die Aussteifung der Profile über die Schnellbauschrauben über die ganze Breite oder Länge laufen.



Vor dem Verputzen der Plattenstöße **Tiefengrund** auftragen

DIE RICHTIGE PLATTE FINDEN

TIPP

Trockenbau in der Dusche oder Wände für mehr Schallschutz? Bei Knauf finden Sie zahlreiche Anleitungen rund um das Thema Trockenbau. Ein **Plattenfinder** hilft Heimwerkern dabei, in wenigen Klicks die richtige Platte und das passende System für das nächste Projekt auszusuchen: www.knauf.de/diy/produkte/trockenausbau/gipsplattenfinder

WANDFLIESEN KLEBEN UND VERFUGEN

Das Verfliesen stellt für manchen Selbsterbauer eine Herausforderung dar. Wie gut, dass es zahlreiche Produkte gibt, die die Arbeit erheblich erleichtern.

Fliesen sind entscheidend für die Optik. Die Krux daran ist, dass sie uns, einmal geklebt, die nächsten 15 Jahre begleiten werden. Bei der Farbauswahl empfehlen wir daher dezente Zurückhaltung – falls hier und da eine kräftige Farbe gewünscht ist, können Sie die auch durch die verputzten Flächen und die Accessoires ins Bad bringen. Für die neuen Fliesen müssen Sie nicht einmal die alten runterstemmen – dank Fliesenklebern wie dem *Flexkleber schnell* gelingt das Fliese-auf-Fliese-Kleben selbst Laien so zuverlässig, dass Sie zwar ein paar Millimeter an Raum verlieren, aber sich nicht mit Staub und Lärm rumärgern müssen.

Wichtig: Bleiben Sie neben dem Trockenbau auch beim **Verfliesen** in einem System



„Einen alten Fliesen-spiegel überfliesen geht, solange die Fliesen mit dem Untergrund noch fest verbunden und tragfähig sind“



1 Die bei der Installation der Dusch-Armaturen entstandenen Lücken gleichen Sie mit dem Knauf-Reparaturspachtel aus.



2 Duschbereich abdichten: Knauf-Spezialhaftgrund auf die gereinigten Fliesen und die trockene Spachtelmasse auftragen.



3 Für das Knauf-Flächendichtband Knauf-Flächendicht in die Ecke streichen, Band eindrücken und satt darüberstreichen.

**Dank Farbpigment
Flächendicht Zweitanstrich
gelingt der zweite Anstrich
lückenlos**



4 *Flächendicht* in mindestens zwei Schichten mit einer jeweiligen Trocknungszeit von sechs Stunden auf die Fläche streichen.



5 *Flexkleber schnell* nach der letzten vollständig durchgetrockneten Dichtschicht ohne weitere Vorbehandlung auftragen.



6 Eine sogenannte **Kratzspachtelung** sorgt für erstklassige Haftung zwischen Fliesenkleber und alter Fliesenfläche.

Die Fliesenoberkante am Hängeregale ausrichten. Von dieser gedachten Linie aus **Fliesen in das Kleberbett** drücken.



7

Für **Zuschnitte** mit dem Fliesenschneider mehrmals über die Oberfläche fahren und über eine gerade Kante brechen.



8



9

Ein „Lochboy“ erleichtert **runde Fliesen-ausschnitte**. Mit dem Papageienschnabel nacharbeiten, bis die Fliese passt.



10

Als **Dehnungsfuge** dient ein maximal 3 mm umlaufender Abstand von der Fliesenlochlauung zum Rohr. Für die halbhöhe...



11

...Trockenbauwand und den Wannenträger **Fliesenkleber** auf Trockenbauwand und Polysterolverkleidung auftragen.

TIPP SCHNELL UND SMART



Neu im Baumarktregal ist die gebrauchsfertige **Knauf Flexfuge Smart**. Sie ist in **unterschiedlichen Farben** erhältlich, die auch dann farbstabil sind, wenn Sie Fliesen samt Fugen putzen und abwaschen. Auch die **Verarbeitung** ist



einfacher als zuvor, da Sie die Fliesen nicht vollständig einschlemmen müssen, sondern den **Mörtel mit der Kelle direkt in die Fugen drücken können**. Damit sparen Sie Material und den mühsamen Reinigungsprozess. Das hochflexible Pro-

**Verfugen
mit Flexfuge
Smart**



dukt eignet sich sogar **für Anschlussfugen zwischen Wand und Boden**, für die Sie normalerweise Silikon verwenden müssten. Somit ist die Fugenmasse auch für Selbsterbauer geeignet, die sich das erste Mal an ein solches Projekt wagen.

BODENFLIESEN

Nicht nur an der Wand, auch auf dem Boden machen großformatige Fliesen eine exzellente Figur.

Weil die Fliesen auf unserem Heiz-Estrich liegen sollen, gehört zum System der Fußbodenheizung auch eine sogenannte *Ditra*-Matte, die als Mittler zwischen Fliesen und Fußbodenheizung vielfältige Aufgaben erfüllt: Sie entkoppelt die Fliesen vom Heiz-Estrich, was die durch Temperaturwechsel bedingten Spannungen im Boden minimiert. Sie verteilt über Luftkanäle die Wärme der Heizschleifen gleichmäßig über die ganze Bodenfläche. Und drittens ist sie eine Abdichtung gegen Feuchtigkeit, die versucht, über den Estrich zu entkommen. Zum Verfliesen kommt ein Mittelbettkleber zum Einsatz (zum Beispiel Knauf *Flexkleber Großformat*), der es erlaubt, Unebenheiten millimetergenau auszugleichen. ■



„Planen Sie das Bad möglichst barrierefrei – wie hier mit einer bodengleichen Dusche“



1

Auf den trockenen Estrich den **Fliesenkleber für die Entkopplungsmatte** aufziehen, Matte einlegen und andrücken.



2

Passstücke für Ecken und Kanten aus der 1 m breiten Matte können Sie per Cutter herausschneiden.



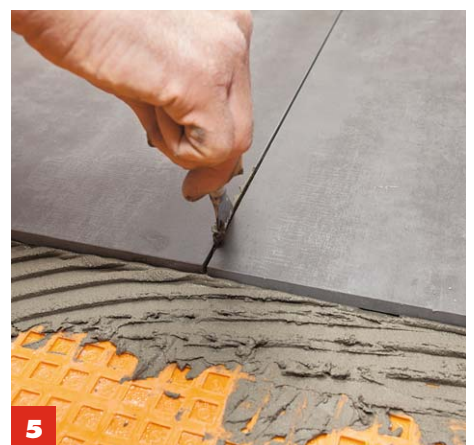
3

In den Dichtkleber an den **Mattenstößen** ein Dichtband so einarbeiten, dass es beidseitig je mindestens 5 cm übersteht.



4

Bei **großformatigen Fliesen** Kleber auf den Untergrund und die Fliesenrückseite mit einer 10-cm-Zahnung aufbringen.



5

Die **Fliesenfugen** möglichst gleich nach dem Verlegen der nächsten Fliese mit einem Spachtel reinigen.



6 Die Waage regelmäßig kontrollieren. Der Knauf Flexkleber Großformat ermöglicht im Nachhinein noch leichte **Korrekturen**.



7 **Fugenmassen** wie die *Flexfuge Smart* reduzieren Spannungen im Boden, besonders bei großformatigen Fliesen



8 Die Masse nach **Herstellerangaben** verarbeiten, damit sich die Masse auch fugentief einarbeiten lässt.

Werden die **Wischspuren** auf den Fliesen heller, den Überschuss mit einem **Schwamm-brett** und Wasser abziehen. Fugen gegebenenfalls leicht nachglätten.



9

Flexfuge Universal

Die **Flexfuge Universal** von Knauf eignet sich für alle Fliesenarten und Natursteine im Innen- und Außenbereich und für **Fugenbreiten von 1 bis 20 mm**. Für breitere oder unregelmäßige Fugen, zum Beispiel bei Bruchplatten, gibt es die gießfähige **Flexfuge Bodenspezial**. Sie eignet sich ebenfalls hervorragend für den Außenbereich, da sie frostsicher ist.

**Universal
Flexfuge**



10 Für die **bodengleiche Dusche** muss der Installateur ein umlaufendes Montageband aufkleben, ...



„Für großformatige Fliesen muss der Untergrund vollkommen eben sein“

11 ... um die **Duschasse** dann vorsichtig einzusetzen und zu fixieren. Zum exakten Ausrichten hat der Profi spezielle Saugheber.



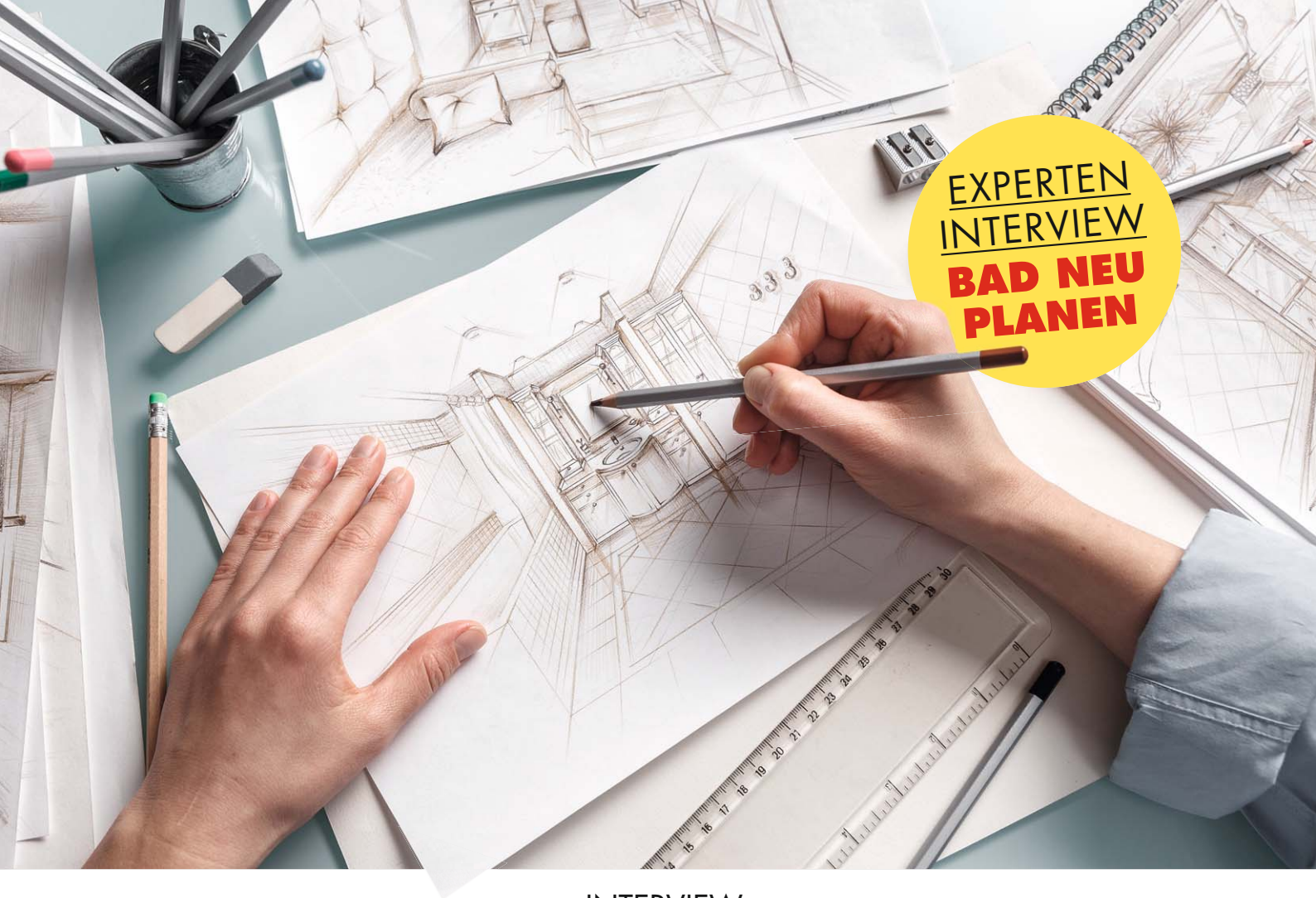
12 Mit **Zusatzgewichten** belastet, legt sich die Duschasse über Nacht in das Klebeband ein und ist somit sicher fixiert.



13 Ein **Fugenfüllprofil** zwischen Duschasse und Fliesen verhindert, dass beim Abdichten zu viel Silikon in die Fuge gerät.



14 Zum Abschluss an allen Bauteilfugen mit **Knauf Sanitär-Silicon** eine dauerelastische Abdichtung einbringen.



EXPERTEN
INTERVIEW
**BAD NEU
PLANEN**

INTERVIEW

BADSANIERUNG planen und umsetzen

Wie Sie bei der Badsanierung von Beginn an alles richtig machen: Nadin Helm-Katzan spricht mit **selber machen** über **Planung, Material und Co.**



Nadin Helm-Katzan, Expertin für Bauchemie bei Knauf

„Nehmen Sie sich für die Badrenovierung viel Planungs- und Vorbereitungszeit: Es lohnt sich!“

Eine Badrenovierung ist ein Riesensprojekt: Was sollte man beachten? Sie sollten eine klare Vorstellung von Ihrem zukünftigen Badezimmer haben. Fertigen Sie außerdem maßstabsgetreue Skizzen an, um zu prüfen, ob und wie Sie Ihre Wünsche in die Tat umsetzen können. Prüfen Sie bauliche Voraussetzungen wie Aufbauhöhen oder die Zu- und Abläufe von Wasser. Auch sollten Sie Ihre handwerklichen Fähigkeiten realistisch einschätzen und etwa Installationen dem Fachmann überlassen.

Wie gehe ich die Planung an? Planen Sie ausreichend Zeit vor und während der Sanierung ein. Außerdem: Sorgen Sie vorab für Ausweichmöglichkeiten für die tägliche Hygiene. Vor der eigentlichen Raumplanung

legen Sie fest, wie Sie das Badezimmer nutzen wollen und welche Kriterien es erfüllen soll. So brauchen etwa Familienbäder viel Stauraum. Grundsätzlich ist es sinnvoll, Bäder immer barrierefrei zu planen. Holen Sie sich rechtzeitig Kostenvoranschläge von Handwerkern ein und recherchieren Sie die Preise für Sanitäreinrichtungen sowie für die Baustoffe bei eigener Durchführung. Bei letzteren auf die richtige Größe achten und ob oder inwiefern sie für Feucht- respektive für Nassräume geeignet sind. Informieren Sie sich außerdem im Detail über die fachgerechte Verarbeitung von Materialien und erstellen Sie einen Ablaufplan, der die Terminplanung und -vereinbarung zwischen Fremd- und Eigenleistung beinhaltet. Zuletzt: Stellen Sie eine detaillierte Materialliste zusammen.

Der **Knauf Flexkleber Leicht** punktet nicht nur mit einem niedrigeren Verpackungsgewicht, sondern bindet darüber hinaus schnell ab – ideal, um Wände zu verfliesen



Der **Knauf Flexkleber Großformat** punktet durch volle Wärmeübertragung und hohe Druckstabilität

„Um über der Fußbodenheizung zu verfliesen, bietet der Knauf Flexkleber Großformat optimale Voraussetzungen“

Wie und wo darf man bei einer Sanierung sparen und wo nicht?

Sparen Sie auf keinen Fall bei der Abdichtung: Der Systemaufbau ist hier von hoher Bedeutung. Knauf bietet deshalb ein zertifiziertes Abdichtungssystem. Achten Sie auch bei Grundierungen, Fliesenklebern und den Fugenmörteln auf hohe Qualität, da diese die Haltbarkeit der verlegten Fliesen gewährleisten. Sparen können Sie dagegen etwa durch die Auswahl kleinerer Fliesenformate, da sie grundsätzlich günstiger sind als großformatige Fliesen. Und es gilt natürlich: Je mehr Eigenleistungen Sie erbringen, etwa das Verfliesen, umso mehr sparen Sie.

Was sollte man bei der Auswahl von Fugenmassen beachten?

Wichtig ist, dass sie sowohl zum Material der Fliesen als auch zur Anwendung passen: Mit unserer *Flexfuge Universal* sind Heimwerker immer auf der richtigen Seite bei der Auswahl eines Fugenmörtels, egal welche Fliesenart zum Einsatz kommt. So ist die *Flexfuge Universal* für Feinsteinzeug, Naturstein sowie für Steingut im Innen- und Außenbereich geeignet. Zusätzlich haben wir die erste gebrauchsfertige Fugenmasse, unsere *Flexfuge Smart*, entwickelt. Einfach Deckel auf und los geht's – ganz ohne Anmischen. So vermeiden vor allem

Laien Fehler bei der Wasserzugabe. Die *Flexfuge Smart* besteht aus einer Kunststoffdispersion, die schmutzabweisend, schimmelresistent und leicht zu reinigen ist und dauerhaft farbstabil bleibt. Zum anderen ist sie hochflexibel und gleicht Spannungen bei großformatigen Bodenfliesen mit einem Maß von über 1 x 1 m aus. Neben der Anwendung als Fugenmasse lassen sich damit Anschlussfugen im Wand- und Bodenbereich verschließen, für die Sie üblicherweise Silikon verwenden müssen. ■

TIPP



DIE SCHLIMMSTEN BADRENOVIERUNGS-FEHLER AUF EINEN BLICK

- 1 | unrealistische Zeitplanung
- 2 | falsche Kostenplanung
- 3 | ungenauer Grundriss
- 4 | Zu- und Abluft bei der Planung und dem Einbau vergessen
- 5 | Zu wenig Aufbauhöhe für Wasserabläufe berücksichtigt, etwa für die Duschrinne
- 6 | Nicht langfristig geplant, etwa für altersgerechte und barrierefreie Nutzung
- 7 | Wasserleitungen unzureichend auf Dichtheit geprüft
- 8 | Elektroinstallation vergessen beziehungsweise nicht ausreichend geplant
- 9 | Sanitäranlagen falsch geplant – beispielsweise ist dann der Platz für die Toilette zu eng
- 10 | Türen sind nicht korrekt eingebaut oder so, dass sie in die falsche Richtung öffnen

VIER IDEEN

BADEZIMMER mit Naturstein

Ob Marmor, Travertin oder Bruchstein: **Steine sind die Stars im Badezimmer** und lassen so manche weiße Keramikfliese alt aussehen.



1

GEMIXT

Flusskiesel, Rauputz und großformatige Fliesen: Wer genug Platz für eine freistehende Badewanne hat und sich gedanklich gerne mal nach Bali beamt, macht mit dieser ausgefallenen Kombination alles richtig.



2

FELSIG

Dass Minimalismus alles andere als langweilig ist, beweist dieses Raumkonzept: Weiße Wand- und dunkle Bodenfliesen sind Standard. Die Wand aus Bruchstein gibt dem Raum jedoch Struktur und dient als Hingucker – selbst dann, wenn Sie das Bad sonst auf das Wesentliche reduzieren.



4

AUS EINEM GUSS

Mehr Stellfläche im Bad? Können Sie haben: Hier hat sich die Duschkabine hinter einer Trockenbauwand versteckt. Mit großformatigen Travertinfliesen und farblich abgestimmten Fugen wirkt das Ganze wie aus einem Guss.



Natalie Hartmann,
Freie Autorin bei
selber machen

„Hersteller wie Knauf bieten spezielle Silikone und Fliesenkleber für die Arbeit mit Naturstein.“

LUXURIÖS

3

Badezimmer oder Gästebad können noch so verwinkelt und ungünstig geschnitten sein: Eine Duschkabine aus Glas mit angrenzender Sitzbank in Marmoroptik und einer Armatur in edlem Gold machen den unpraktischen Grundriss wieder wett.

